



## GÎTE MATRAN - CAUNA - LANDES CHALOSSE

### GITE MATRAN - CAUNA - LANDES CHALOSSE

Location de vacances pour 5 personnes à Cauna -  
Landes Chalosse

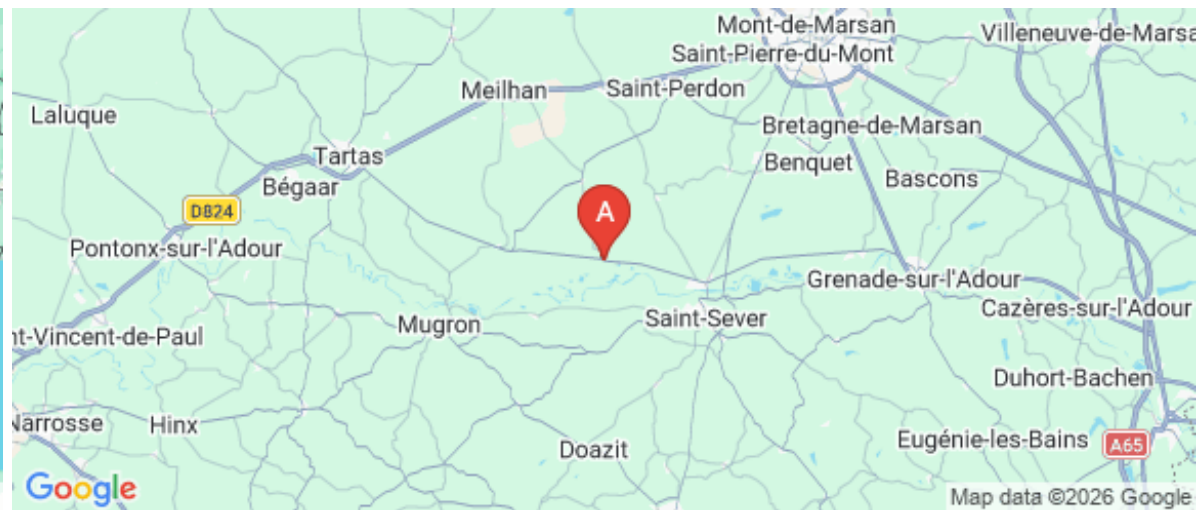
<https://matrangite40.com>



Simao Madeleine

+33 6 87 95 12 46

**A** Gîte Matran - Cauna - Landes Chalosse: 22  
impasse de Matran 1er étage 40500 CAUNA





## Gîte Matran - Cauna - Landes Chalosse

☆☆☆



Appartement



5

personnes  
(Maxi: 5 pers.)



3

chambres



80

m<sup>2</sup>

Au cœur de la campagne landaise, Madeleine et Micaël vous accueillent dans un appartement de 80 m<sup>2</sup> de charme situé à l'étage d'une dépendance d'une ancienne maison bourgeoise au centre d'un petit village de Chalosse à 5mn de St-Sever, 15mn de Mt de Marsan et Tartas, 50mn de la station balnéaire la plus proche.

La terrasse de 60m<sup>2</sup> équipée d'une plancha d'un salon de jardin et de bains de soleil offre une large vue sur la campagne Chalossaise. Parking, cuisine américaine, séjour salon doté d'un canapé moelleux, poêle à granulés. 3 chambres (2 avec lits 140 et 1 avec lit 120), Salle d'eau équipée d'une douche à l'italienne, Wifi, WC séparés,

Le Gîte Matran est un appartement situé à l'étage sans vis-à-vis avec une entrée indépendante.



## Pièces et équipements

<i>Chambres</i>	Chambre(s): 3 Lit(s): 3	dont lit(s) 1 pers.: 1 dont lit(s) 2 pers.: 2
<i>Salle de bains / Salle d'eau</i>	Salle(s) d'eau (avec douche): 1	
<i>WC</i>	WC: 1 WC indépendants	
<i>Cuisine</i>	Cuisine américaine Congélateur Four à micro ondes Réfrigérateur	Plancha Four Lave vaisselle
<i>Autres pièces</i>	Séjour	Terrasse
<i>Media</i>	Chaîne Hifi Wifi	Télévision
<i>Autres équipements</i>	Lave linge privatif	
<i>Chauffage / AC</i>	Chauffage	Poêle à bois
<i>Exterieur</i>	Barbecue	Salon de jardin
<i>Divers</i>		

## Infos sur l'établissement



*Communs*

Dans maison

Entrée indépendante



*Activités*



*Réseaux*

Accès Internet

Wifi



*Stationnement*

Parking



*Services*

Location de draps et/ou de linge

Nettoyage / ménage



*Extérieurs*

## A savoir : conditions de la location

<i>Arrivée</i>	De 16h à 18h
<i>Départ</i>	De 8h à 10h
<i>Langue(s) parlée(s)</i>	Anglais Espagnol Français Portugais
<i>Annulation/Prépaiement/Dépôt de garantie</i>	En cas d'annulation de dernière minute (à partir du 7ème jour avant la date d'arrivée) et sans motif impérieux l'acompte sera conservé. Un dépôt de garantie (chèque en général) de 200€ sera demandé à l'arrivée
<i>Moyens de paiement</i>	Chèques bancaires et postaux Espèces Virement bancaire
<i>Ménage</i>	Le ménage n'est pas compris dans le prix de la location. Un forfait ménage de 50€ minimum sera appliqué si la location n'est pas laissée propre.
<i>Draps et Linge de maison</i>	Draps et serviettes de bain ne sont pas inclus dans le prix de la location. La location est possible au tarif de 15€ par chambre.
<i>Enfants et lits d'appoints</i>	Lit bébé Équipement spécial bébé : chaise haute, lit parapluie et son matelas, matelas à langer, baignoire, assiette et couverts.
<i>Animaux domestiques</i>	Les animaux ne sont pas admis.

## Tarifs (au 01/04/26)

Gîte Matran - Cauna - Landes Chalosse

Tarif standard pour 5 personnes

Tarifs en €:	Tarif 1 nuit en semaine (L, M, M, J, D)	Tarif 1 nuit en weekend (V ou S)	Tarif 2 nuits weekend (V+S)	Tarif 7 nuits semaine
du 05/01/2026 au 28/06/2026			160€	385€
du 29/06/2026 au 03/07/2026			160€	400€
du 04/07/2026 au 22/08/2026				550€
du 22/08/2026 au 05/09/2026				400€
du 06/09/2026 au 19/12/2026			160€	385€
du 19/12/2026 au 31/12/2026			160€	400€
du 31/12/2026 au 03/01/2027			160€	400€

# Mes recommandations

Les Incontournables

Toutes les activités



OFFICE DE TOURISME LANDES CHALOSSE

[WWW.LANDES-CHALOSSE.COM](http://WWW.LANDES-CHALOSSE.COM)



## Le kiosque à Pizzas

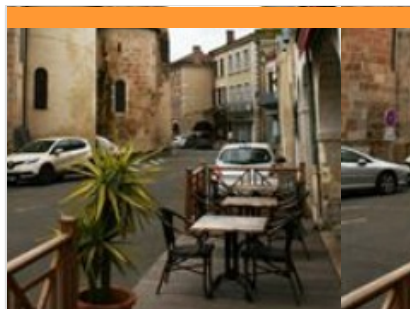
+33 5 58 52 36 86  
8 avenue de l'Océan

<https://le-kiosque-a-pizzas.com>

5.6 km  
SAINT-SEVER



Les pizzas artisanales, à déguster sur place ou à emporter, sont élaborées à partir de produits de qualité, et d'une pâte fraîche pétrie tous les jours sur place. Vous pourrez notamment déguster la pizza "Saint-Sever" composée des spécialités locales comme le magret de canard, le foie gras et le miel !



## Bistrot des Arceaux

+33 5 58 76 03 43  
23 rue des Arceaux

5.8 km  
SAINT-SEVER



L'hôtel-brasserie-bar des Arceaux, idéalement situé devant le clocher de l'abbatiale, propose tous les midis en salle ou en terrasse, sous les arcades par beau temps, une formule buffet avec plat du jour. Une seconde salle est réservée aux banquets sur réservation.



## Café Lalalandes

+33 6 12 96 18 12  
3 place de Verdun

<https://www.cafelalalandes.fr/>

5.9 km  
SAINT-SEVER



Le Café Lalalandes, en référence au film "La La Land", c'est à la fois un café et un salon de thé, un lieu pour se restaurer rapidement et sainement avec des produits locaux, un endroit festif et convivial. Eva y propose également des animations variées comme des quiz, des ateliers, des concerts, des cafés tricots ou encore des soirées jeux de société. C'est un lieu alternatif qui conjugue le social, le durable et le local.



## L'Art des Mets

+33 5 47 87 90 41  
1 chemin du Prouyan

<http://lartdesmetsaintsever.com>

6.0 km  
SAINT-SEVER



Le restaurant L' Art des Mets fait partie du réseau Tourisme Gourmand. Chaque ambassadeur du réseau répond à un cahier des charges rigoureux sur l'accueil, la valorisation des produits locaux et les circuits courts. Le restaurant occupe un ancien chai des écuries du Général Lamarque décoré avec goût ; une pointe de déco champêtre se marie avec des éléments et couleurs actuels. Le chef Nicolas vous propose de venir déguster des mets de saisons, raffinés, faits maison et issus des productions de la région. Le restaurant est membre du Collège Culinaire de France. Il est également référencé dans le Guide Gault et Millau. A la belle saison, profitez de la terrasse ou de la salle climatisée. Très belle sélection de vins. Le restaurant sera fermé du 6 au 19 janvier 2025.



## Alios

+33 5 58 76 44 00  
129 avenue de la forêt de Maucor

<http://www.hotel-alios.com>

6.4 km  
BAS-MAUCO



Notre cuisine est une cuisine maison élaborée avec des produits du terroir : foie gras de canard, assiette dégustation, poissons... dans une ambiance conviviale. Dès les beaux jours, la terrasse dans un cadre verdoyant, vous séduit. Formules rapides avec divers choix de salades composées & plats chauds directs - suggestions du moment. Devis personnalisés pour vos repas de famille, groupes, réunions de travail, séminaires... l'établissement est aussi Hôtel \*\*.



## Plaisir et Gourmandise

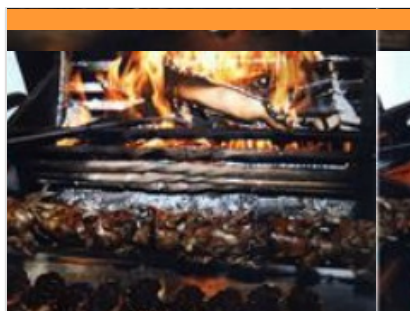
+33 5 58 75 37 98 +33 6 65 41 65  
42

Zone d'Activités Escales

7.3 km  
SAINT-SEVER



Cuisiner dans un bus anglais... C'est dans ce cadre pas banal à Saint-Sever que Gérôme et Laetitia vous concoctent une cuisine traditionnelle faite à base de produits frais et locaux ; les circuits courts sont privilégiés.



## Restaurant L'Auberge du Conte

+33 5 58 79 33 79  
406 rue Carnot

14.4 km  
HAGETMAU



Cette auberge traditionnelle est idéale pour découvrir les spécialités du terroir et la cuisine traditionnelle landaise. Vous succomberez notamment durant la période de la chasse, aux arômes de la palombe à la broche, flambée au lard de jambon puis à l'armagnac.



## Restaurant Le Jambon

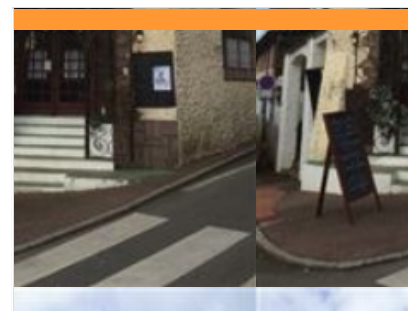
+33 5 58 79 32 02  
245 rue Carnot

<https://www.hotel-restaurant-lejambon.com>

14.5 km  
HAGETMAU



En plein cœur de la ville, cet hôtel restaurant est une étape gourmande incontournable. La cuisine du chef est reconnue dans de nombreux guides. Il vous invitera à déguster le foie de canard en différentes déclinaisons : mi-cuit avec sa confiture de pétales de rose ; foie de canard poêlé aux pommes et raisins ; la petite caille farcie ou encore l'immanquable soufflé chaud au Grand Marnier. Vous pourrez également profiter de la piscine, abritée dans un espace fleuri, invitation au calme et à la détente.



## Restaurant Le Relais Basque

+33 5 58 45 81 86  
3 rue Pascal Duprat

<https://www.lerelaisbasque.fr>

14.6 km  
HAGETMAU



Situé en centre ville, il vous offre dans un cadre traditionnel des plats typés à base de produits locaux. Accueil sincère et chaleureux. Egalement bar à tapas ainsi que service de traiteur.



## Restaurant La Crémaillère

+33 5 58 79 31 93  
616 avenue du Trace

<https://cremaillere40.com>

15.4 km  
HAGETMAU



Au cœur de la Chalosse, M. et Mme Crébessegues vous accueillent à la sortie d'Hagetmau dans cet hôtel deux étoiles, pour vous proposer une cuisine régionale et traditionnelle très appréciée des chalossais. C'est l'étape idéale pour vos vacances, et vous pourrez profiter du grand jardin et de la piscine.



### Restaurant Les Lacs d'Halco

+33 5 58 79 30 79  
Route de Cazalis

<http://www.hoteldeslacsdhalco.fr>

15.9 km  
HAGETMAU



Un bâtiment d'une élégance rare pour cet hôtel restaurant quatre étoiles faisant la part belle à l'harmonie du bois, du verre et de la pierre, enchassé dans un environnement idéal d'eau et de verdure. Dans la salle du restaurant panoramique posé sur l'eau comme un nénuphar, vous pourrez déguster la cuisine généreuse et raffinée d'Annie Demen. La carte vous amène à la découverte des saveurs de notre terroir. Vous aurez également la possibilité de choisir des séjours à thème : Week-end Course landaise, ou bien mariant patrimoine et gastronomie. Vous pourrez également vous relaxer dans la sublime piscine intérieure de ce délicieux établissement.



### Le Bistroquet de la Dame

+33 5 58 70 27 16 +33 6 68 24 26  
63

388 Rue du Musée

<https://lebistroquetdeladame.fr/>

17.0 km  
BRASSEPOUY



Le Bistroquet de La Dame est situé au coeur du village de Brassempouy, à 2 pas du PréhistoSIté de la Dame, site incontournable de Landes Chalosse. David vous y accueille et vous invite à découvrir une cuisine de qualité avec de beaux produits de notre région, des vins et des bières d'ici et d'ailleurs ainsi qu'une petite épicerie avec des mets régionaux faits maison.



### Paintball du Lac

+33 7 62 18 03 18  
398 route du Moulin

<https://www.paintball-du-lac.com>

2.0 km  
CAUNA



Situé au coeur de la Chalosse, entre lac et forêt, venez profiter d'un superbe cadre relaxant ou sportif selon vos envies. En famille, entre amis ou entre collègues venez vous affronter sur notre terrain naturel. Anniversaire, EVJF/EVJG, comité d'entreprise, journée de cohésion, séminaire, centres aérés toute les occasions sont bonnes pour vous réunir. Et lorsque vous avez besoin d'une pause bien méritée, notre buvette face au lac vous offre un havre de détente. Prenez du bon temps avec nos activités : nous mettons à disposition des jeux comme fléchettes, moly, pétanque et mikado géant ! Equipements fournis. Rejoignez-nous pour une expérience inoubliable !



### Aire de pique-nique sur la Voie Verte de Chalosse

+33 5 58 76 34 64  
2 chemin de Labayts

<http://www.landes-chalosse.com>

3.8 km  
SAINT-SEVER



La Voie Verte est ponctuée d'aires de repos - pique-nique avec tables et bancs ainsi que de points d'eau pour humains et chevaux. La Voie Verte de Chalosse qui va de Saint-Sever à Dax est une ancienne voie de chemin de fer dont on a enlevé les rails. Ce sont 34 km, allant du quartier d'Augreilh à Saint-Sever jusqu'à Hinx, qui ont été balisés et damés pour accueillir piétons, vélos et cavaliers.



### Ganaderia de Maynus

+33 6 07 96 64 18  
Route de Toulouzette

<http://www.ganaderia-maynus.fr>

4.3 km  
SAINT-SEVER



Vous voulez découvrir une tradition landaise ? La ganaderia Maynus qui élève vaches et taureaux de combat, vous ouvre ses portes. Les ganadères passionnés proposent une visite guidée de cet élevage d'exception : pot d'accueil, promenade en carriole au milieu du troupeau et explication-démonstration de la course landaise par vidéo sur grand écran. Les visites pour les individuels sont programmées les mercredis de juillet à mi-septembre à 16h ; sur rendez-vous, d'avril à octobre pour les groupes.



## Aire de jeux multisports d'Aurice

+33 5 58 76 06 50  
Au Bourg  
<http://www.aurice.fr>

4.7 km  
AURICE



L'aire de jeux multisports d'Aurice propose : balançoires, pont suspendu .... idéale pour les enfants à partir de 3 ans. Le tout sur un site sécurisé et ombragé. Ainsi que, pour les plus grand, un City Park : foot et basket sur terrain synthétique et une table de ping-pong. Le tout en accès libre.



## Aire de jeux pour enfants

+33 5 58 76 00 02  
Esplanade de Morlanne

5.7 km  
SAINT-SEVER



Une aire de jeux récente, dans un parc sécurisé loin des voitures. Les modules sont adaptés à chaque âge : balançoires, toboggan, tourniquet, araignée... De 3 à 8 ans vos enfants s'amuseront sur les jeux décorés sur le thème de la tauromachie, logique pour une aire située en face des arènes ! Le + : le point de vue ! Admirez la vue sur l'Adour depuis l'esplanade...



## Chasse aux trésors géocaching - "Un ange tombé du ciel"

+33 5 58 76 34 64  
Place de Morlanne Place de Morlanne

5.7 km  
SAINT-SEVER



Vivez l'émotion d'une chasse aux trésors surprenante avec Terra Aventura et découvrez des indices au cœur de cette ancienne cité médiévale : suivez « Zéroïk » ! Boucle d'une heure environ pour 2,5 km. Découvrez le magnifique patrimoine de Saint-Sever de façon ludique et partagez un bon moment en famille !



## Voie Verte de Chalosse

+33 5 58 76 34 64  
<http://www.landes-chalosse.com>

5.8 km  
SAINT-SEVER



Ancienne voie de chemin de fer damée et balisée pour les promeneurs à pied, à vélo (VTT ou VTC) et même à cheval. Elle va de Saint-Sever (quartier d'Augreilh) à Hinx, puis une petite route rejoint Dax. Une zone allant de Montaut à Dax est interdite de septembre à mars, à cause de la chasse, mais une déviation par petite route existe.



## La pêche au Cap de Gascogne

+33 5 58 76 18 92# +33 5 58 76 23  
66# +33 5 58 76 34 64

<http://aappma-de-saint-sever-40500.e-n>

5.8 km  
SAINT-SEVER



L'Adour bien sûr mais aussi le Gabas et de nombreux étangs vous promettent de belles prises. Plusieurs informations ou contacts sont à connaître si vous désirez pêcher : l'AAPMA, vous indique sur son site web les bons coins de Saint-Sever Cap de Gascogne - Permis, cartes de pêches jeunes et vacances s'acquièrent en ligne ou à l'Office de Tourisme- Enfin, le guide "La pêche dans les Landes" est disponible en Office de Tourisme. Sont en réserve de pêche, dans le domaine public (2e catégorie) : Adour : pont routier, 50 m amont, 100m aval - Seuil du Gay, id - Seuil de Cauna, id - Seuil de Touloulette, id. Sont en réserve de pêche, dans le domaine privé (2e catégorie) : Gabas, pas de réserve ; Etang de Roma : pas de réserve ; Lac de Coudures: interdiction sur la digue ; Lac de Fargues-Montgaillard : interdiction sur la digue et dans la réserve.



## Cinéma Média 7

+33 5 58 76 43 82

Mairie de Saint-Sever 7 rue de l'Hôtel de Ville

<http://sites.google.com/view/media7>

5.8 km

SAINT-SEVER



La salle de Cinéma Média 7 est installée dans une ancienne salle de l'abbaye bénédictine, locaux de la mairie actuelle. D'une capacité de deux cents places elle est équipée en numérique et en 3D. Tous les films récents y sont programmés lors d'une dizaine de séances hebdomadaires. Programme disponible 24h/24h sur le site internet. Également salle de conférence, Média7 organise des soirées et animations avec le milieu scolaire et des associations.



## Aire de pique nique au bord de l'Adour

+33 5 58 76 00 02

Chemin rural de la Pachère

5.9 km

SAINT-SEVER



A l'abri de la digue du fleuve Adour, des tables de pique-nique sont installées afin de profiter, non loin de l'eau, d'un endroit paisible à l'ombre des platanes, pour se restaurer.



## Canoë-Kayak sur l'Adour

+33 5 58 46 18 70

SCKAN Avenue René Crabos

<https://www.syndicatmoyenadourlandais.com>

6.1 km

SAINT-SEVER



Vous avez votre propre matériel, profitez d'une descente libre et agréable jusqu'à Mugron au cœur de la Chalosse ! L'itinéraire nautique de l'Adour valorise la pratique du canoë kayak sur le fleuve. Ce projet utile aux clubs existants, permet aussi la pratique libre. Il identifie des parcours avec : points d'accès aménagés, voie d'eau sécurisée et signalétique adaptée. Il s'appuie sur les bases nautiques existantes comme celle du SCKAN à Saint-Sever. Pêche et canoë sont les principaux attraits de l'Adour, mais la promenade n'est pas oubliée avec l'aménagement progressif du Sentier de l'Adour. La descente conseillée l'été, est autorisée toute l'année, mais surveillez les crues ! Saint-Sever avait autrefois son port sur ce fleuve né dans la vallée de Campan des Pyrénées. Il se jette depuis 1578 à Bayonne, après avoir changé d'embouchure, au cours du temps et de la main de l'homme.



## Piscine municipale

+33 5 58 76 26 57# +33 5 58 76 00 02

Avenue René Crabos

6.4 km

SAINT-SEVER



Piscine d'été ouverte en juillet - août. Terrain de Beach à côté, accessible avec l'entrée à la piscine, pratique libre et mise à disposition de matériel (du lundi au vendredi de 14h à 19h30, samedi, dimanche et férié 15h à 19h).



## Aire de jeux multisports et skatepark

+33 5 58 76 00 02

Avenue du Tursan

6.7 km

SAINT-SEVER



L'aire de jeux multisports de l'avenue du Tursan est en accès libre, ouvert à tous en journée : basket, football et handball. En plus, pistes et toboggan pour skate, rollers et BMX, favorisent la pratique de ces différents sports de glisse.



## Moulin de Poyaller

☎ +33 5 58 97 95 72# +33 6 87 86 96 26

416, route du Moulin

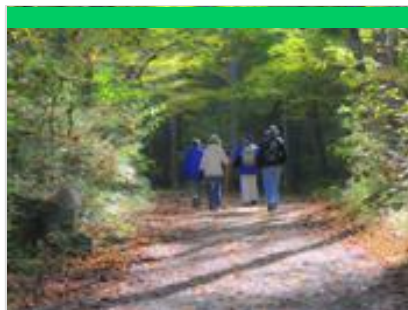
🌐 <http://www.moulin-poyaller.com>

10.6 km

📍 SAINT-AUBIN



Au Cœur des Landes, le Moulin de Poyaller vous invite à la découverte d'un parc animalier parfaitement intégré dans un environnement exceptionnel occupé par une forêt de chênes plus que centenaires et la rivière. Empruntant les sentiers fleuris, vous y découvrirez une foule d'animaux charmants en liberté : des alpagas, ânes et autres chèvres miniatures, des wallabies de Bennett, des vaches highlands et aussi des biches blanches. Le moulin à eau est un véritable moulin théâtre, animé par Martine, la meunière, qui vous dévoile les secrets des mécanismes, en contant de nombreuses histoires et anecdotes de la vie au Moulin. Vous y verrez comment fabriquer de la farine. Selon la saison, de nombreuses animations à thèmes (Naissances, Chasses aux Trésors, etc...) vous sont proposées. Sur la rivière, vous pourrez vous balader en barque de 2 à 5 personnes.



## Les Trotte Sentiers de Chalosse - Randonnées Pédestres & Marche Nordique

☎ 06 83 97 43 84

Allée de Turré - Mairie d'Hagetmau

13.8 km

📍 HAGETMAU



Marche tous les 15 jours le dimanche matin. Rendez-vous aux arènes à 8H30. Pour les non licenciés, possibilité de se joindre au club, paiement de 3 € pour licence journalière. Nous parcourons tous les chemins du canton et des cantons avoisinants et participons aux randonnées départementales. Club affilié à la FFRP.



## Randonnée

☎ +33 5 58 79 79 79

14.4 km

📍 HAGETMAU



12 km environ de sentiers s'offrent à vous pour un moment de détente sur les berges de notre rivière (sentiers des meuniers) ou autour de nos lacs (Agès ou lac d'Halco). Pour les randonneurs avertis, des guides proposant plusieurs circuits de randonnées sont en vente à l'Office de Tourisme.



## Chasse aux trésors géocaching "Qui ne saute pas n'est pas landais"

☎ +33 5 58 76 34 64

Place Tordesillas

14.8 km

📍 HAGETMAU



Vivez l'émotion d'une chasse aux trésors surprenante avec Terra Aventura et découvrez des indices autour du sport et des activités sportives dans le bel écrin de la Cité Verte : suivez « Zabdo » ! Boucle de 2 heures environ pour 4,5 km sur terrain plat. On marche d'un bon pas tout en faisant fonctionner ses méninges...tout bénéf pour rester en forme et partager un bon moment en famille ! "Zarthus : [Dans le bus, en route pour Hagetmau...] « Chauffeur, chauffeur si t'es champion, appuie sur le champignon ! » Hé ! Salut les z'aventuriers ! Vous z'allez au stage sportif, vous aussi ? Je crois qu'on est bientôt arrivés... Zabdo : [Posté à la sortie du véhicule]... Bienvenue à la Cité Verte..."



## Centre aquatique de la Cité Verte

☎ +33 5 58 79 79 79

Place de Tordesillas

🌐 <http://www.complexe-sportif-hagetmau.fr>

15.0 km

📍 HAGETMAU



Vous ne le savez peut être pas, mais à Hagetmau, coeur de la Chalosse, vous avez accès à une piscine olympique couverte avec bassin ludique. Là, vous profiterez en famille d'un toboggan, d'un jacuzzi, d'une rivière, d'un solarium et de banquettes hydromassantes. Ouverte toute l'année, la piscine d'Hagetmau vous propose d'agréables moments de détente ou des cours d'aquagym et de natation. En été, un bar terrasse vous permet de vous désaltérer en profitant du soleil.



## Golf de la Cité Verte

+33 5 58 79 79 79  
Chemin de Loussets

<http://www.complexe-sportif-hagetmau.com>

15.2 km  
HAGETMAU



Vous êtes-vous déjà essayé au Golf ? A Hagetmau, où on aime le sport, on a pensé à vous : en bordure de rivière, le golf de la Cité Verte vous accueille pour un moment de détente en famille ou entre amis. Ouvert toute l'année, il est composé d'un parcours 9 trous et d'un practice, ce qui vous permet de débuter cette activité de manière ludique. Vous êtes en vacances, laissez votre voiture et partez au golf à pied ou à vélo !



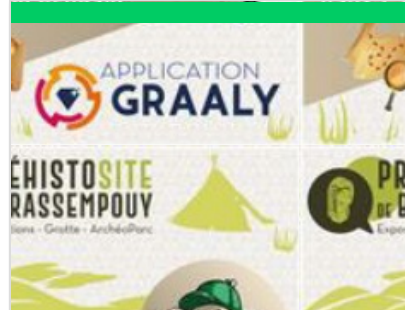
## Chasse aux trésors géocaching "La petite bouille de Brassempouy"

+33 5 58 76 34 64

16.9 km  
BRASSEMPOUY



Partez à l'aventure en famille avec le nouveau parcours terra aventura à Brassempouy ! Avec des indices à relever, des énigmes à résoudre et un trésor à chercher suivez les aventures de Zilex un poi'z rare et découvrez le secret de la vallée de la dame en vous amusant et en essayant d'imaginer ce même paysage il y a des dizaines de milliers d'années . Prévoir de bonnes chaussures et de l'eau !



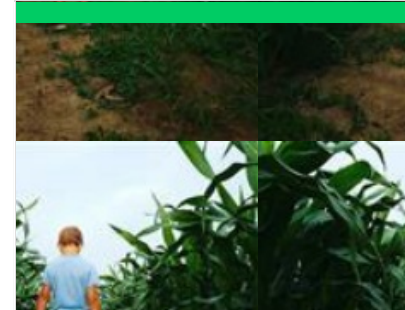
## Jeu de piste dans l'ArchéoParc

+33 5 58 89 21 73  
PréhistoSites de Brassempouy Rue du Musée

17.0 km  
BRASSEMPOUY



"Découvrez le jeu de piste du PréhistoSites ! Téléchargez l'application GRAALY et rendez-vous à l'accueil du PréhistoSites pour débuter le parcours. Entre musée et ArchéoParc amusez vous à résoudre les énigmes autour de la Préhistoire et de l'histoire du musée. Accessible aux heures d'ouverture du PréhistoSites"



## Le labyrinthe de Chalosse

+33 6 31 58 62 90  
86 chemin de Larrous de Bas  
<https://www.labyrinthedechalosse.fr>

17.5 km  
GAUJACQ



Betty et Clément vous accueillent au cœur de la Chalosse dans un espace verdoyant, calme et apaisant, où le bien-être est à l'honneur. Perdez-vous dans les labyrinthes de maïs en famille ou entre amis . Amusez-vous à résoudre les énigmes, dont le thème est "les jeux olympiques", elles vous mèneront aux cœurs des labyrinthes. Une multitude de jeux fabriqués par nos soins jalonnent le parcours. La durée de la visite dépend de votre temps de parcours dans le(s) labyrinthe(s). Espace pique-nique et petite restauration. Espace de stationnement. Possibilité de venir fêter votre anniversaire au labyrinthe sur réservation 15 jours avant : accès au parcours, goûter, boissons, confiseries - minimum 8 personnes.



## Accrobranche Amou

240 chemin de Chabrague  
<https://www.domainedechabrague.com/>

20.3 km  
AMOU



Au cœur de la campagne chalossaise, à 2 mn du centre d'Amou, l'Accrobranche Amou vous propose une activité de parcours dans les arbres. Vous pratiquerez l'accrobranche dans un cadre naturel d'exception. 12 parcours sont proposés, du vert au noir. 8 parcours familiaux, 2 parcours 100% tyrolienne et 2 parcours extrêmes dont un saut dans le vide... sensations garanties ! Avec des moniteurs diplômés, des installations tout confort, et un matériel de choix, vous pourrez profiter pleinement de cette activité. Curieux ou amateurs de sensations fortes le parc, est adapté à tous les niveaux. Vous pourrez également passer une journée au grand air en combinant réunion, déjeuner et / ou soirée et accrobranche entre collègues (offset, séminaire...), amis (EVG/EVJF, anniversaire...). Rien de mieux pour une cohésion parfaite! l'Accro'Bar et sa vue imprenable sera un lieu exceptionnel pour vos apéros.



## Quiller de 9

+33 5 58 89 84 60

<http://www.quilles.net>

21.0 km  
CASTELNAU-CHALOSSE



Venez faire connaissance avec ce jeu traditionnel tous les vendredis après midis. des passionnés vous invitent et vous initient. Vous vous exercez sur un terrain carré de terre battue ou en plein air : C'est un plantier. Il vous faut 9 grandes quilles en hêtres, une boule de noyer et 12 figures à réaliser. A vous de jouer.



## Ferme Equestre de Bertron

+33 6 85 26 10 86

350 chemin de Bertron

<https://fe-de-bertron.ffe.com/>

21.6 km  
CASTELNAU-CHALOSSE



Située à Castelnaud Chalosse dans les Landes, la Ferme équestre de Bertron vous accueille toute l'année pour pratiquer l'équitation à partir de 3 ans. Promenades et randonnées à cheval, à poneys ou en calèche dans cadre idyllique, Landes Chalosse, circuits vallonnés dans une région pleine de charme. Karine, monitrice diplômée d'état vous attend pour des cours, des stages, anniversaires, jeux et pension de chevaux dans une ambiance conviviale et un accueil personnalisé.



## Chasse au trésor géocaching Terra Aventura : Dis-moi des mots d'Amou

+33 5 58 89 02 25

Office de Tourisme Landes-Chalosse

28 rue Saint-Pierre

22.8 km  
AMOU



En Landes-Chalosse, une belle aventure vous attend ! Muni de l'application smartphone 100% gratuite « Terra aventura », venez découvrir à Amou la chasse au trésor intitulée « Dis-moi des mots d'Amou ». Prêts pour l'aventure ? Partez à la découverte d'indices, d'énigmes à résoudre et du trésor. Pour la première fois à Amou, essayez en famille une sortie géocaching ! Enfilez vos baskets et c'est parti pour une petite balade le long du Luy et dans le village d'Amou !



## Escape Game Coursayre

+33 6 79 45 11 83# +33 6 85 26 08

76

22.9 km  
POMAREZ



Une aventure unique à vivre en famille dans les Arènes de Pomarez. Quoi de mieux que La Mecque des Courses Landaises pour découvrir l'univers des sauteurs et des écarteurs de vaches ! Avec pour mission de recomposer la partition Cazérienne avant l'ouverture des portes des arènes de Pomarez !!! Uniquement sur réservation 48 h avant.



## Chalosse VTT

MAIRIE D'AMOU

<http://chalossevtt.e-monsite.com>

22.9 km  
AMOU



CHALOSSE VTT propose aux VÉTÉTistes amateurs ou confirmés de sillonner le Pays des Luys : tantôt roulant, tantôt grimant, quelquefois technique mais toujours avec PLAISIR. Chalosse VTT crée l'évènement VTT à ne pas manquer : CHALOSSE EXTREME : En terre Nassiétoise rando VTT (5 circuits : 15, 25, 35, 45 et 55 kms) et rando pédestre (2 circuits : 12 et 17 kms) s'associent pour permettre à tous les amateurs de sport loisir vert de s'éclater et de se retrouver à midi autour d'un repas convivial. Un AMOU DE VTT : Autre lieu autre ambiance. Au départ d'AMOU 3 circuits VTT vous sont proposés (15, 30 et 45 kms) pour découvrir l'autre versant de la Chalosse. Une rando à partager en famille, entre amis.. VÉTÉTisez-vous avec Chalosse VTT !!!



## Jeu de quilles de 9

+33 6 88 24 36 47

Mr Cazenave Jean Revé Place de la  
Bascule

23.0 km  
POUDENX



Connaissez-vous le jeu de quilles de 9 ? En Chalosse, ce sport traditionnel est pratiqué de génération en génération. Vous aussi, venez vous y essayer et découvrez les secrets de ce jeu subtil. Rendez-vous au quillier de Poudenx.



## Location balade en canoë kayak sur le Luy

+33 5 58 89 02 25

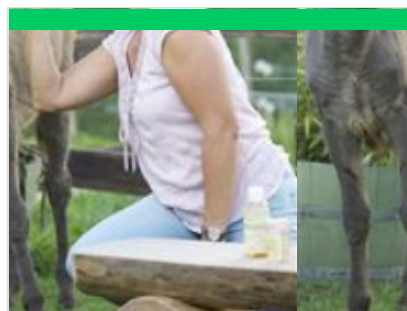
201 allée des Sports

<https://www.baladecanoe.fr>

23.0 km  
AMOU



Venez prendre une bouffée d'air le temps d'une balade sur le Luy. Profitez du paysage sauvage de la Chalosse pour vous évader sur votre canoë. Location balade de Canoë Kayak en autonomie en juillet et août sur réservation par téléphone ou au guichet de l'Office de tourisme à Amou. Alors, réservez sans attendre pour un moment de détente. Paiement en amont.



## Ferme Découverte Turs'Ane

+33 6 70 52 98 46

325 rue du village

<https://tursane.fr/>

23.2 km  
CASTELNAU-TURSAN



Les vertus du lait d'ânesse sont connues et utilisées depuis l'Antiquité : Cléopâtre aimait à prendre un bain totalement rempli de lait d'ânesse pour conserver sa beauté légendaire. La ferme Turs'âne vous propose donc de mettre ces gestes de beauté ancestraux à votre portée grâce à ses savons, crèmes, laits, baumes, shampoings fabriqués avec le lait frais de ses ânesses. Les groupes seront accueillis (sur RDV) pour découvrir l'élevage, la traite et les vertus des produits au lait d'ânesse. Jean-Pierre, le mari d'Angèle, pourra leur faire découvrir son très beau métier : maréchal-ferrant avec une petite animation à la forge sur place.



## Aire de pique-nique de Pomarez

+33 5 58 89 30 28

Route de Tilh

23.4 km  
POMAREZ



Aire de pique nique en bordure de ruisseau équipée de 4 tables et d'un point poubelle. Coin très agréable.



## Baptêmes et vols découverte U.L.M

+33 6 62 15 37 67

931 chemin de Biénabe

<https://www.landes-ulm.com/>

24.7 km  
AMOU



Landes ULM basé à Amou dans les Landes au cœur de la Chalosse vous accueille toute l'année sur rendez vous pour vous faire découvrir notre région vue du ciel. Les vol proposés conviennent à tous les publics, la cabine de l'ulm est entièrement fermée et chauffée.



## Les P'tits Bateaux

+33 6 76 29 97 98

<http://lesptitsbateaux.com>

25.0 km

📍 ARBOUCAVE



Le Tursan autrement...se promener en canoë sur le Gabas, belle rivière discrète, est désormais possible. La navigation aisée permet à tous, petits et grands, de se dépayser dans un écrin de verdure. Plusieurs parcours sont proposés avec possibilité de pique niquer pour goûter au calme des lieux.



## Chasse aux trésors géocaching : La fuite des florins

+33 5 58 76 34 64

Bastide de Geaune

<http://landes-chalosse.com>

26.3 km

📍 GEAUNE



Vivez l'émotion d'une chasse aux trésors surprenante avec Terra Aventura et découvrez "La fuite des florins". Inspirée du géocaching, cette chasse aux trésors grandeur nature consiste à retrouver dans la bastide de Geaune, la cache finale grâce à des indices délivrés en ligne. On marche d'un bon pas tout en faisant fonctionner ses méninges...tout bénéf. pour rester en forme et partager un bon moment en famille ! "Zéroïk : J'implore votre aide, gentes dames et nobles damoiseaux ! Antoine de Pessagne arrive chez mon seigneur Pierre de Castelnaud. Au début du XIVe siècle, ce riche marchand génois lui prête 80 000 florins pour construire sa bastide. Aujourd'hui, il vient récupérer son argent ! Mais hélas... Il n'y a plus un radis dans les caissettes. "



## Chasse aux trésors géocaching "La fabuleuse forêt des Landes"

+33 5 58 76 34 64

Forêt de Maumesson

32.7 km

📍 MIRAMONT-SENSACQ



Vivez l'émotion d'une chasse aux trésors surprenante avec Terra Aventura et découvrez : "La fabuleuse forêt des Landes". Inspirée du géocaching, cette chasse aux trésors grandeur nature consiste à retrouver à Maumesson, forêt de Miramont-Sensacq, la cache finale grâce à des indices délivrés en ligne. On marche d'un bon pas tout en faisant fonctionner ses méninges... tout bénéf' pour rester en forme et partager un bon moment en famille !



## Le Château des Énigmes

+33 5 59 65 00 34

Domaine du Château de LaàsBourg

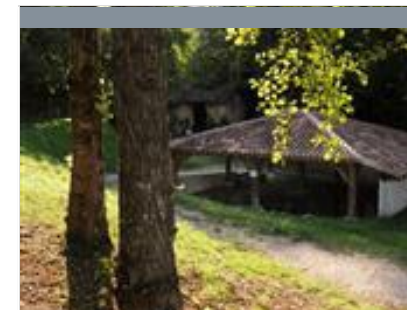
<http://www.chateau-énigmes.com>

47.7 km

📍 LAAS



Un château, une histoire, à vous de jouer ! Vivez une aventure familiale ludique et passionnante dans le parc du château de Laàs, entre Béarn et Pays-Basque, à 1 de Pau, Bayonne et Dax. Menez une quête palpitante dans un univers de magie et de fantastique au cours de ce parcours jeux-aventure de 3h. Osez affronter les défis qui se dresseront sur votre chemin, tels que la tyrolienne, les filets dans les arbres ou le labyrinthe de bambous.... Une activité de plein air qui vous fera vivre des moments uniques en famille, adaptée à tous les âges, dans un cadre naturel exceptionnel !



## Fontaine et lavoir Saint-Vincent

+33 5 58 76 05 13

D32

<https://www.montaut.org/>

4.5 km

📍 MONTAUT



Dans le quartier d'Arcet, la fontaine miraculeuse Saint-Vincent était jusqu'à la Révolution l'objet d'un grand pèlerinage annuel des vigneron de la contrée. Dédicée à saint Vincent de Saragosse (Saint-Vincent est le patron des vigneron), elle guérissait les maux des yeux. Le lavoir vient d'être restauré.



## Arènes

+33 5 58 76 06 50

Au bourg

<https://www.aurice.fr/>

4.6 km  
AURICE



Les arènes de courses landaises d'Aurice sont de type semi-bâties. Elles sont de bois et à 5 pans coupés. La partie permanente comprend les loges surmontées de la tribune officielle de 70 places et des gradins couverts de 300 places. Elles ont été reconstruites en 1994 pour remplacer celles de 1949. Le bâtiment fait face à l'école, les enfants profitent ainsi du centre des arènes comme aire de jeux. Les courses landaises sont traditionnellement programmées lors des fêtes patronales annuelles qui se déroulent à la mi-août.



## Arènes du Motta

+33 5 58 76 05 13

allées du Motta

<https://www.montaut.org/>

4.8 km  
MONTAUT



Les arènes de Montaut sont de jolies arènes ovales de type espagnol en béton, avec gradins en amphithéâtre de 1020 places. Elles sont néanmoins destinées aux courses landaises. Elles ont été bâties en 1976, sur des plans de l'architecte montois M. Depruneaux. Situées sur l'ancienne motte castrale elles dominent la vallée du Gabas.



## Eglise Sainte-Catherine

+33 5 58 76 05 13# +33 5 58 76 34

64

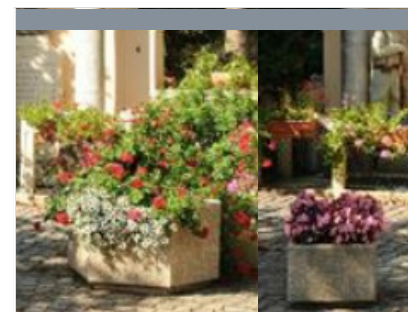
Rue Henri II

<https://www.montaut.org/>

4.9 km  
MONTAUT



L'église du bourg a été fortifiée au XIVe siècle, sa nef est surélevée d'une haute tour édifiée au-dessus de la porte d'enceinte. Après les ravages des protestants en 1569, une chapelle sur le flanc sud, le mobilier et le décor intérieur ont été rétablis au XVIIe siècle. La flèche en bois du clocher de 47 m, abîmée par la foudre a été remplacée en 1935, par une tour en ciment armé surmontée d'une terrasse crénelée de 35 m.



## Banos et l'art naïf

+33 5 58 76 11 21

Au bourg

<https://banos.fr/>

5.1 km  
BANOS



Le village de Banos en Chalosse est juché sur un promontoire dominant la vallée de l'Adour au nord et offrant une vue dégagée sur les Pyrénées au sud. Seule sculpture d'art naïf du département, son monument aux morts est peu habituel dans ce genre de sculpture commémorative. Il est inscrit Monument Historique depuis le 11 septembre 2014. Il est l'œuvre du chanoine Jean-Baptiste Descorps qui a été curé de la commune de 1902 à 1962 et a orné également l'église de fresques, de tableaux dont "la remise de clefs à saint Pierre" et d'un Christ en croix. La vue depuis le haut du clocher de l'église est impressionnante.



## A Banos, circuit des belvédères

5.1 km  
BANOS





## Fortifications médiévales

+33 5 58 76 34 64

<http://www.landes-chalosse.com/>

5.7 km

SAINT-SEVER



La ville de Saint-Sever a été fondée et fortifiée en 1100, par l'abbé bénédictin Suavius qui édicta une des plus anciennes chartes de Gascogne, avec les bourgeois de la cité. Seule une porte du Touron en pierre coquillière en est conservée. Par la suite un acte de parage de 1270, entre l'abbaye et le roi-duc d'Angleterre régla les rapports de l'abbaye avec les souverains d'abord anglais puis français. Les fortifications ont été élargies au XV<sup>e</sup> siècle à la demande des Jurats. Certains vestiges sont encore visibles : pans de mur, tour de Bourrouilhan, tour de Mauléon, base d'échauguette et seconde porte du Touron.



## Oppidum de Morlanne

+33 5 58 76 34 64

<http://www.landes-chalosse.com/>

5.7 km

SAINT-SEVER



L'oppidum protohistorique du Mont des Lannes, site classé MH, fut investi par les Romains après leur conquête de l'Aquitaine en - 56. On y accède depuis la ville basse par un petit chemin pentu : la côte de Brille. Le "Castrum Caesaris" fortifié autour du Ve siècle, dominant l'Adour, était un excellent observatoire doté d'un palais, le Palestion. Une église martyriale dédiée à Severus le martyr a pu être implantée en ces lieux. Derrière les maisons, s'élevait un château fort au Moyen-âge, dont il ne reste que les mottes castrales. Aujourd'hui, le Mont des Lannes devenu Morlanne, est un parc, siège des arènes (1932), et de la statue du Général Lamarque de Félix Soulès. Il offre toujours une vue imprenable sur la vallée de l'Adour.



## Le voyage de Guilhem, visite sur tablette

+33 5 58 76 34 64

Office de Tourisme Place du Tour du Sol

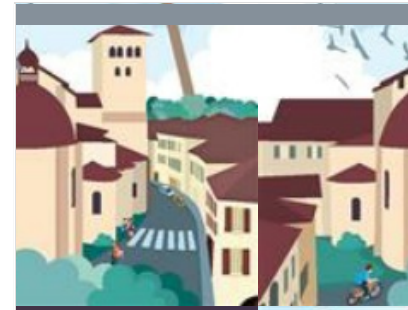
<https://www.landes-chalosse.com/visite>

5.7 km

SAINT-SEVER



Visiter Saint-Sever autrement, c'est possible équipé d'une tablette numérique en location à l'Office de Tourisme ! Laissez-vous conter la riche et incroyable histoire de Saint-Sever. Suivez les traces de Guilhem, jeune moine du XI<sup>e</sup> siècle, qui a malencontreusement ouvert le Beatus de Saint-Sever. Le début d'une surprenante aventure pour lui... et vous. Si vous ne pouvez vous déplacer, faite le voyage avec YouTube.



## Chasse au trésor : en quête de la couronne de St-Sever avec Bubulle

+33 5 58 76 34 64

Place du Tour du Sol

<http://www.landes-chalosse.com/>

5.7 km

SAINT-SEVER



Dès 5 ans, avec tes parents, viens chercher le guide gratuit à l'Office de Tourisme, et découvre au fil des rues les beaux monuments de cette ville, Bubulle, la libellule, t'accompagne et te guide. Sens de l'orientation, de l'observation et plaisirs de la découverte sont au programme. N'oublie pas ton crayon ! Quand tu auras découvert la phrase mystère reviens nous voir, tu gagneras peut-être un trésor ! Tu pourras aussi retrouver Bubulle à Hagetmau, Grenade et Hagetmau.



## Hôtels particuliers

+33 5 58 76 34 64

Centre ville

<http://www.landes-chalosse.com/>

5.7 km

SAINT-SEVER



Du XVI<sup>e</sup> au XIX<sup>e</sup> s., plusieurs hôtels particuliers ponctuent le centre de Saint-Sever. Le plus ancien, est l'hôtel de Bourrouilhan, typiquement renaissance avec sa haute toiture béarnaise, sa tour d'escalier extérieure et ses fenêtres à meneau. Ils sont plus nombreux du XVII<sup>e</sup> ou XVIII<sup>e</sup> s. : hôtel de Lespès du XVII<sup>e</sup>, hôtel de Toulouzet avec l'Office de Tourisme dans ses anciennes écuries, hôtel de Laborde-Lassalle 1750 avec balcons galbés pour robes à crinolines ; hôtel de Barbotan, devenu siège des Ursulines puis de la manufacture de plumes et duvet ; hôtels des rues Lamarque et Durrieu aux façades remarquables. Pour la plupart privés, ces hôtels ne sont visibles que de l'extérieur.



## Visite de Saint Sever sur tablette numérique

+33 5 58 76 34 64

Office de Tourisme place du Tour du Sol

<http://www.landes-chalosse.com>

5.7 km

SAINT-SEVER



## Jeu de piste : Le Comte est bon !

+33 5 58 76 34 64

Office de Tourisme place du Tour du Sol

<http://landes-chalosse.com>

5.7 km

SAINT-SEVER



## Visites guidées de Saint-Sever

+33 5 58 76 34 64

Place du Tour du Sol

<http://www.landes-chalosse.com/>

5.7 km

SAINT-SEVER



## Arènes Henri Capdeville

+33 5 58 76 00 02

Place de Morlanne

<http://www.landes-chalosse.com/>

5.7 km

SAINT-SEVER



## Orgue Cavallé-Coll de l'abbatiale

+33 5 58 76 04 86

Place du Tour du Sol

<http://www.landes-chalosse.com/>

5.7 km

SAINT-SEVER



Vous avez entre 15 et 95 ans et vous voulez découvrir Saint-Sever en mêlant le ludique à l'érudit ? Cette chasse au trésor est pour vous. Muni de votre téléphone portable ou appareil photo, explorez sept zones du centre-ville avec le carnet de route remis à l'Office de Tourisme et récoltez le maximum de bonnes réponses, indices et photos. Revenez à l'Office de Tourisme : sept enveloppes vous permettront peut-être de découvrir un secret de l'abbaye bénédictine.

Plusieurs visites guidées thématiques sont proposées en été pour tous, et toute l'année, sur rendez-vous pour les groupes : cœur historique de Saint-Sever, maison Sentex, musée d'art et d'histoire du Cap de Gascogne et même des montées au clocher ! Toute l'année, Saint-Sever peut aussi se visiter autrement avec une tablette numérique à louer à l'Office de Tourisme : suivez les traces de Guilhem, moine novice au XIe siècle... c'est "Le Voyage de Guilhem" ! Les enfants, peuvent partir à la recherche du trésor historique de Saint Sever avec leur parents : c'est Bubulle à la recherche de la couronne de Saint-Sever. Les plus grands ont aussi leur livret-jeu : "Le comte est bon". Ces documents sont disponibles gratuitement à l'Office de Tourisme.

La tradition séculaire, de faire courir des taureaux dans les rues de St Sever est la plus ancienne (1457) selon les archives après Bayonne. Les arènes de Morlanne, ont été bâties en 1932, elles remplacent des arènes en bois de 1837. L'architecte dacquois Pomade fut choisi par le maire Albert Larrède et Abel Crabos président du comité des fêtes. De forme ovale adaptées à la fois aux courses landaises et aux corridas, elles permettent d'alterner ces deux spectacles. Cela en fait les arènes les plus animées du Cap de Gascogne. Elles sont également utilisées pour des spectacles comme les Vasconiales.

L'orgue de l'abbatiale est installé dans la tribune occidentale de la nef. Son buffet de bois sculpté en 1711 est le seul vestige de l'orgue de François Lépine, il était autrefois vivement coloré. L'instrument fut peut-être restauré vers 1737 par Dom Bedos de Celles. A la fin du 19e s. le conseil de Fabrique choisit le meilleur organiste de son temps pour restaurer l'orgue : Aristide Cavallé-Coll, le facteur parisien. En 1898, l'inauguration organisée par Francis planté fut grandiose. C'est un des rares orgues romantiques encore intact. Il a 2130 tuyaux répartis sur 36 jeux, 3 claviers et 1 pédalier.



## Abbaye bénédictine et son abbatale

+33 5 58 76 34 64

Place du Tour du Sol

<http://www.landes-chalosse.com/>

5.8 km

SAINT-SEVER



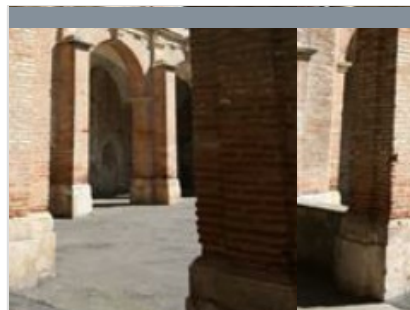
Lieu emblématique de Saint-Sever, ne passez pas à côté de ce monument historique fondé en 988 ouvert librement à la visite. L'abbaye est inscrite au patrimoine mondial de l'UNESCO au titre des chemins de Compostelle. Son église-abbatiale a conservé un très rare chevet à 7 absides échelonnées du XIe siècle. De nombreuses destructions et reconstructions ont fait évoluer l'église dont l'intérieur est entièrement rénové comme au XIXe siècle. 77 chapiteaux et un tympan romans ornent l'édifice. Son orgue romantique Cavallé-Coll dans un buffet XVIIIe permet d'agrémenter offices et concerts. Le cloître du XVIIe et la salle capitulaire devenue salle du trésor, se visitent aussi librement. ATTENTION : Fermée lors des Fêtes de la St-Jean du 26 au 30 juin inclus.



## A Saint-Sever, circuit de l'Adour

5.8 km

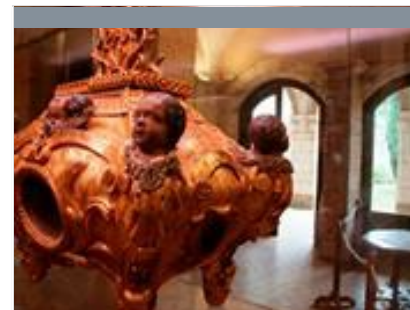
SAINT-SEVER



## A Saint-Sever, circuit des trois vallées

5.8 km

SAINT-SEVER



## Salle du trésor de l'abbaye et Beatus de Saint-Sever

+33 5 58 76 34 64

Place du Tour du Sol

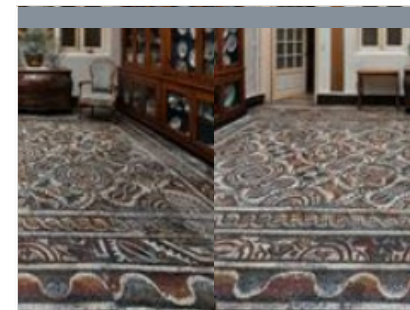
<http://www.landes-chalosse.com/>

5.8 km

SAINT-SEVER



Venez découvrir la Salle du Trésor dans l'agréable cloître de l'abbaye. Des objets religieux du XVII au XIXe siècle y sont exposés : habits de cérémonie, reliquaires, statue, tableaux, chapelle, tabernacle... et le fac-similé du Beatus de Saint-Sever. Le Beatus est un précieux et rare manuscrit enluminé du XIe siècle relatant l'Apocalypse de saint Jean dont l'original est précieusement gardé à la Bibliothèque Nationale de France. S'adresser à l'accueil de la mairie si fermé.



## Maison du Docteur Sentex

+33 5 58 76 34 64

9 place de Verdun

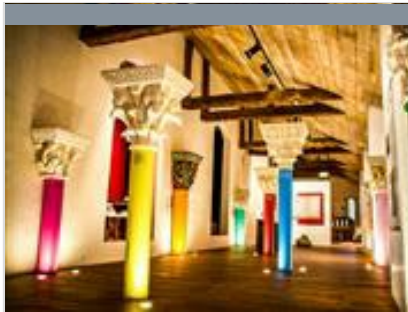
<http://www.landes-chalosse.com/>

5.9 km

SAINT-SEVER



Si vous voulez voir un lieu atypique, venez visiter la maison familiale du docteur Sentex. Cette demeure privée est exceptionnelle : son rez-de-chaussée est entièrement pavé de mosaïques gallo-romaines du IVe siècle inscrites Monument Historique et installées là depuis le XIXe siècle. Tant les vestiges de la villa gallo-romaine du Gleyzia d'Augreilh que le travail de restauration et d'installation sont admirables ! Une remarquable collection privée de faïences, dont une majorité de Samadet, agrémente la visite. Celle-ci est limitée à 10 personnes maximum. Visite guidée uniquement selon calendrier disponible à l'Office de Tourisme



## Musée d'art et d'histoire du Cap de Gascogne

+33 5 58 76 34 64#contact@landes-chalosse.com

Rue du Général Lamarque

<https://www.musee-saintsever.fr/>

6.0 km

SAINT-SEVER



En parcourant les ailes de l'ancien couvent des Jacobins, vous apprenez tout de l'abbaye de Saint-Sever et de son Beatus, célèbre manuscrit de l'Apocalypse... Les dispositifs numériques vous permettront de partager un agréable moment en famille. Le musée évoque également le passé archéologique de la cité. Visite libre ou avec l'application dédiée.



## Couvent des Jacobins

+33 5 58 76 00 02#+33 5 58 76 34 64

Rue du Général Lamarque

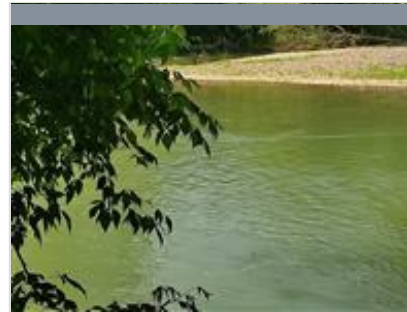
<https://www.saint-sever.fr/Histoire-et-Pa>

6.0 km

SAINT-SEVER



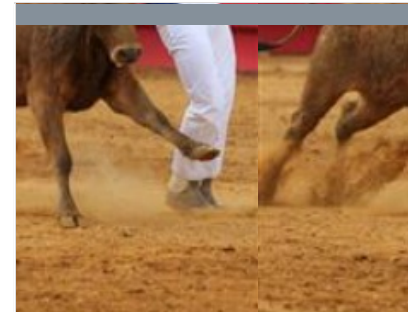
Ce couvent intégralement conservé, fût bâti en 1280, par les Dominicains, surnommés Jacobins. L'église à chevet plat et charpente de bois en berceau brisé ainsi que l'aile orientale du couvent, sont gothiques. En grande partie détruits en 1569-70 par les Huguenots, le cloître et les ailes sud et ouest furent reconstruits dès 1686. Les religieux furent chassés par la Révolution française. Il sert aujourd'hui de cadre à de nombreuses manifestations. Seul le cloître est en accès libre en journée sauf lors de certaines manifestations. Il renferme le musée d'art et d'histoire du Cap de Gascogne, ouvert les après-midi d'été.



## Les Sentiers de l'Adour : d'Augreuil à Péré Saint-Sever

6.1 km

SAINT-SEVER



## Arènes

+33 5 58 76 29 40  
D 21

<http://www.laudignonais.info/>

7.1 km

AUDIGNON



Les arènes d'Audignon récemment reconstruites, sont de type course landaise rectangulaire. Avec en décor sur les talenquères, un rond blanc sur fond rouge.



## Arènes

+33 5 58 71 13 80  
Au bourg

<https://www.haut-mauco.fr/>

8.3 km

HAUT-MAUCO



Les arènes de Haut-Mauco sont de type courses Landaises rectangulaires traditionnelles de métal et de bois. Les 10 loges sont sur un petit côté et les gradins entièrement métalliques sur trois côtés. Les talenquères, abris des coursayres dans l'arène sont rouges ornées d'un cercle blanc.

# Mes recommandations (suite)

Les Incontournables

Toutes les activités



OFFICE DE TOURISME LANDES CHALOSSE

[WWW.LANDES-CHALOSSE.COM](http://WWW.LANDES-CHALOSSE.COM)



## Eglise Saint-Pierre

+33 5 58 76 12 96  
Au bourg

9.6 km  
DUMES

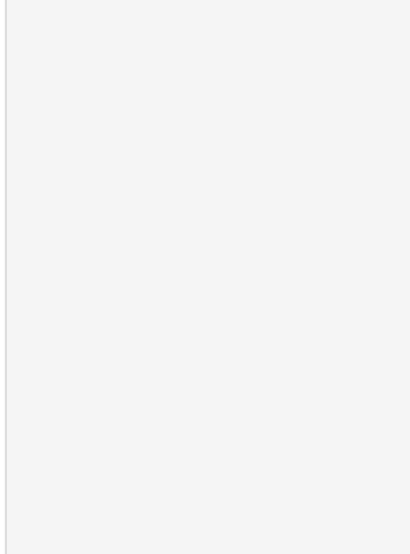


Elle a été construite en 1889, sous l'impulsion probable du curé Adolphe Ponse, féru d'archéologie. L'église est entièrement meublée par la famille Lacouture d'Aubaignan du domaine de Pédarzacq qui offre les 3 autels du sculpteur Elói Ducom et Blanche de Navailles-Banos, religieuse du Sacré-Cœur, qui donne le vitrail du chœur de Gustave-Pierre Dagrاند. La verrière de la chapelle Saint-Joseph est l'œuvre remarquable d'Emile Hirsch : "Harmonie de la composition, ampleur et élégances des figures, vivacité des coloris, perfection technique des émaux et de la grisaille rehaussée au jaune d'argent..." Avec saint Joseph, figure saint Louis, patron du donateur Louis de Fourcaud, issu d'une vieille famille du Gers. Il a offert ce vitrail, à l'occasion de son mariage avec Marie-Thérèse de Navailles-Banos, le 11 mars 1889. Les blasons des 2 familles figurent sur le vitrail.



## A Eyres-Moncube, circuit du Pouy de Montsoué et de la vallée du Gabas

9.9 km  
EYRES-MONCUBE



## Abbaye Notre Dame de Maylis

+33 5 58 97 72 81  
315 - 333 Avenue de Chalosse  
<http://www.abbayedemaylis.org>

10.1 km  
MAYLIS

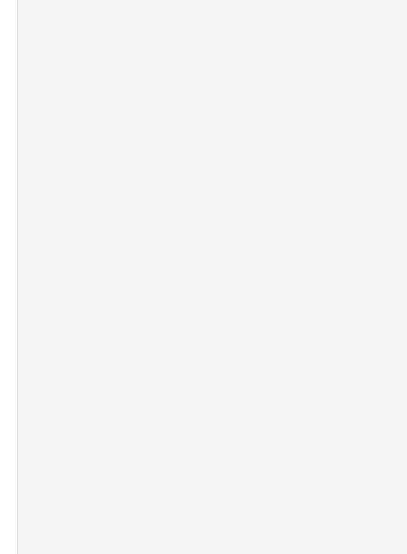


Au cœur de la Chalosse, venez visiter la grande église de style néo-gothique (1875) abritant des œuvres d'art anciennes et contemporaines ainsi que la chapelle romane. Cet ancien sanctuaire de Maylis a été rénové par les moines en 1980. Dans ce lieu où le temps s'arrête, vous découvrirez les productions artisanales des moines (installés depuis 1946) dont la célèbre tisane à base de plantes de Maylis aux propriétés dépuratives, et les cires traditionnelles. Ces produits sont en vente au magasin ou par correspondance, sous la marque "Monastic", qui garantit la qualité de produits confectionnés exclusivement par les moines. Les balades bucoliques dans le parc et les jardins monastiques vous raviront. Le + : L'abbaye surplombe le paysage Chalossais. Les jours où la météo s'y prête, vous apercevrez à l'horizon les Pyrénées.



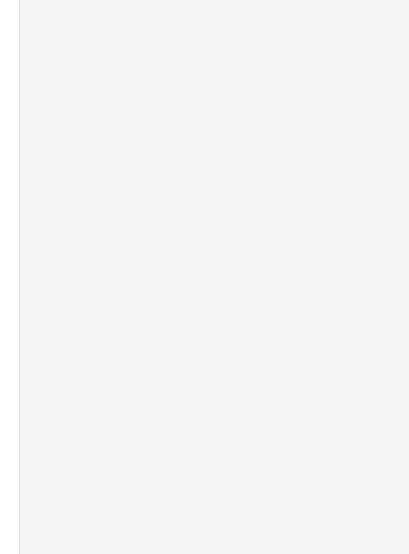
## A Hagetmau, circuit des lacs

13.8 km  
HAGETMAU



## A Hagetmau, circuit des landes de Serres et du Louts

13.8 km  
HAGETMAU





## Crypte de Saint-Girons joyau du XIIIe siècle

+33 5 58 79 38 26

875 avenue Corisande

<https://www.crypte-st-girons.fr>

13.9 km

HAGETMAU



Lieu de culte pour de nombreux pèlerins de Saint-Jacques de Compostelle, la crypte était destinée à la conservation et à la vénération des reliques de saint Girons. Que l'on soit passionnés ou amateurs, l'atmosphère de sérénité qui y règne vous séduira. À l'extérieur, l'espace de gravillons rouges reprend le tracé supposé de l'église, tandis que le mur tout autour du site représente les limites de l'ancienne abbaye. Livret de visite pour les enfants pendant les périodes d'ouverture Parcours numérique "Panique à l'abbaye" sur l'application Legend'R disponible toute l'année. Dans le cadre de l'opération Pass Avantages de l'Autonne Gourmand, tarif de 3€ au lieu de 4€.



## Fontaine et lavoir de Coudures

+33 5 58 79 14 53

Chemin de Brameloup

<https://www.coudures.fr>

14.1 km

COUDURES



La fontaine de 1825 a été restaurée une première fois en 1840. Le lavoir a été construit juste à côté en 1842-43. Le chemin de Brameloup porte ce nom, parce que les loups avaient tendances à dévorer les porcs qu'on laissait pacager dans le bois de chêne qui y était autrefois. Ce bois de chêne a servi à la construction du lavoir. Il est aujourd'hui joliment entretenu est fleuri par des bénévoles du village.



## Eglise Saint Sernin

+33 5 58 89 21 73

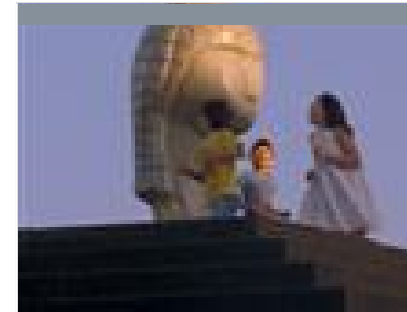
<http://www.prehistoire-brassempouy.fr/>

17.0 km

BRASSEMPOUY



L'église Saint-Saturnin (ou Saint-Sernin) a été édifiée à l'époque romane mais présente aussi de nombreux éléments architecturaux des XVe et XVIe siècles. Classée Monument Historique depuis 1939, l'église romano-gothique de Brassempouy date du début du XIIe siècle. Une tour militaire de défense lui a été accolée au XIIIe siècle. Rehaussée au XIVe siècle, elle est remaniée un siècle plus tard avec la construction de deux chapelles latérales et de la flèche de pierre qui couronne le sommet de la tour, joyaux du gothique flamboyant. Au XVIe siècle, une voûte en pierre - asymétrique pour s'adapter au décalage des chapelles - est édifiée. Une autre particularité : la présence d'une clé de voûte pendante représentant un ange phylactère aux ailes repliées. L'église est ouverte tous les jours (visite audio-guidée). Visites guidées pour les groupes sur réservation.



## Rendez-vous dans nos villages : visite sur tablette du village de Brassempouy

+33 5 58 89 02 25

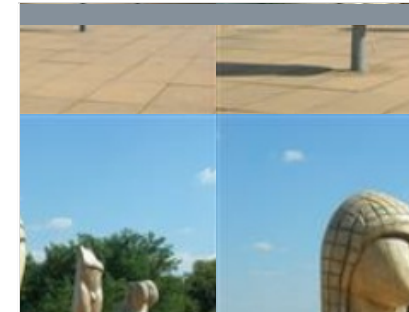
<http://www.visite-brassempouy.com>

17.0 km

BRASSEMPOUY



Découvrez en toute autonomie le pittoresque village de Brassempouy et de sa jolie église, pur exemple du gothique flamboyant. N'oubliez pas de télécharger l'application sur votre tablette ou sur votre smartphone avant de partir à l'aventure. À votre disposition un audioguide dans l'église.



## PréhistoSIt de Brassempouy

+33 5 58 89 21

73#contact@prehistoire-brassempouy.fr

404, rue du Musée

<http://www.prehistoire-brassempouy.fr>

17.0 km

BRASSEMPOUY



Venez vivre une expérience unique, au cœur de la Préhistoire ! Le musée est consacré au site préhistorique de Brassempouy où fut découverte la Dame à la Capuche, et découvrez les collections archéologiques du musée ainsi qu'une exposition de moulages des plus belles Vénus préhistoriques d'Europe. Poursuivez votre visite dans l'ArchéoParc de la Dame qui reconstitue les paysages, les animaux et les gestes de la Préhistoire : taille du silex, chasse, production du feu... Durant les vacances, petits et grands sont invités à participer à des ateliers comme la fabrication de bijoux, la peinture préhistorique ou encore la gravure sur pierre. Découvrez également le site archéologique des grottes du Pape en visite guidée (uniquement sur réservation) entre avril et septembre avec au choix deux formules de visite, soit en accès rapide (accès en véhicule) soit via le sentier (en randonnée).



## Musée de la Chalosse

+33 5 58 98 69

[27#contact@museedelachalosse.fr](mailto:27#contact@museedelachalosse.fr)

480 chemin de Sala

<http://www.museedelachalosse.fr>

17.3 km

 MONTFORT-EN-CHALOSSE 

En Chalosse, dans les Landes, venez découvrir cet incontournable. Situé sur le domaine de Carcher à Montfort-en-Chalosse, le Musée de la Chalosse retrace la vie quotidienne au 19ème siècle. Au gré de la visite, vous découvrirez la maison de maître meublée avec raffinement, le chai et son pressoir romain, le four à pain, la maison et le jardin du métayer... sans oublier Yoan et Martin, les Bœufs de Chalosse, et le porc gascon couvert de ses soies noires ! Les visites guidées sont possibles sur réservation. le Musée propose des manifestations toute l'année (Fête du Pain, Nuit des Musées, Soirée d'été, ...), des rencontres avec les Amis du musée et des ateliers pour les enfants pendant les vacances scolaires. Chaque année, une exposition photographique ou thématique explore le monde rural et la Chalosse. Le + : le musée est situé à moins de 1 km de la Voie verte de Chalosse.



## Visite du site archéologique via le sentier des Grottes du Pape

+33 5 58 89 21 73

Route des Grottes

<https://www.prehistoire-brassempouy.fr>

18.1 km

 BRASSEMPOUY 

En compagnie d'un(e) médiateur(rice), partez en balade au cœur de la Chalosse jusqu'au site archéologique sur le sentier des Grottes. Durant cette randonnée entre forêts et prairies, découvrez l'évolution du paysage, de la flore et de la faune et remontez le temps jusqu'à l'époque de l'occupation des grottes de Brassempouy. Une présentation de ce site exceptionnel sera faite, avant de rebrousser chemin vers le village. Le billet d'entrée du site archéologique donne également droit à la visite du PréhistoSIté. Les dimanches, d'avril à juin et en septembre à 9h30. Les lundis et mercredis en juillet et août. Départ 9h30 - Durée 3h30. Trajet aller-retour 7,4 km. Uniquement sur réservation. Prévoir une tenue et des chaussures adaptées (même en été), une bouteille d'eau. Bonne condition physique nécessaire. non accessible aux personnes à mobilité réduite et aux poussettes.



## Musée départemental de la Faïence et des Arts de la table

+33 5 58 79 13

00#musee.samadet@landes.fr

2378, route d'Hagetmau

<http://samadet.landes.fr>

18.7 km

 SAMADET 

A Samadet, découvrez un patrimoine faïencier remarquable. Venez explorer son histoire au travers des femmes et des hommes qui ont travaillé à son rayonnement. Venez apprendre les secrets de fabrication de ces céramiques ; Appréciez sur ses 300 faïences du XVIIIe siècle, les décors fleuris, les personnages et la faune qui ont contribué à sa renommée. Visitez l'un des rares musées consacré à la délicieuse histoire de la gastronomie ! Remontez le temps grâce à des tables dressées, venez humer des plats de jadis et appréciez la parole d'historiens s'adressant aux gourmands que vous êtes."



## Château de Gaujacq, l'instant insolite

+33 5 58 89 01 01

2 route de Brassempouy

<https://chateau.de.gaujacq.free.fr/>

19.2 km

 GAUJACQ 

Situé sur les hauteurs de Gaujacq, village de Landes Chalosse face aux Pyrénées, le château de Gaujacq est une demeure seigneuriale érigée au XVIIe siècle par François de Sourdis, lieutenant général des armées du roi Louis XIV. L'architecture de ce château est originale et insolite. Elle s'organise de plein pied autour d'un jardin « des délices », entouré par une galerie à l'italienne. Les propriétaires, Philippe et Solange Casedevant, vous accueillent et vous invitent à découvrir les appartements des XVIIe et XVIIIe siècles meublés et décorés de boiseries et de panneaux peints. Ils vous transportent dans un univers historique à l'harmonie intacte. 2 lundis par mois l'été : visites nocturnes aux chandelles sur réservation.



## Maison de la Vannerie

+33 5 58 89 31 86

5 route Carrère des Sports

<https://www.maisondelavannerie-chalosse.com>

21.0 km

 CASTELNAU-CHALOSSE 

Le savez-vous ? Vins et vannerie sont étroitement liés pour le transport du raisin aux vendanges. La Maison de la Vannerie, au cœur du village de Castelnaud-Chalosse retrace l'importance de cette activité économique aux XVIIIe et XIXe siècles. Unique dans le département des Landes, vous y admirerez des paniers, corbeilles, pièges à anguilles, photos d'époque. Un passionné vous accueille et vous accompagne tout au long de la visite en juillet et août. Peut être vous invitera t-il à sillonner le village vers l'église et l'ancienne motte féodale et à découvrir un des derniers vanniers en activité ?



## Arènes de Pomarez, la "Mecque de la Course Landaise"

+33 6 71 27 12 50 +33 6 75 62 67

14

Place des arènes

<http://www.arenesdepomarez.fr>

22.9 km

📍 POMAREZ



Comment, vous n'avez jamais assisté à une Course landaise ? A Pomarez, petit village landais, vous avez l'occasion d'entrer dans la "Mecque de la Course landaise" où tous les passionnés se retrouvent sur des moments forts tel que la Course Landaise du 15 août. Venez à la rencontre des Ambassadeurs des Luys, passionnés de la course landaise, ils vous offrent la possibilité d'entrer dans l'arène, de visiter les torils, de découvrir ce lieu typique. À travers un petit film, conçu spécialement pour les non-avertis, vous vivez ce sport du Sud Ouest et percevez le courage d'un écarteur pour affronter la vache sur la piste. Découvrez également l'exposition "Les Reines de l'Arène". Visite accompagnée les mercredis et vendredis à 15h de juin à septembre. Réservez votre place en ligne ou par téléphone. Groupes toute l'année sur réservation.



## Vignoble du Tursan, sur le chemin des vignes, circuit sud

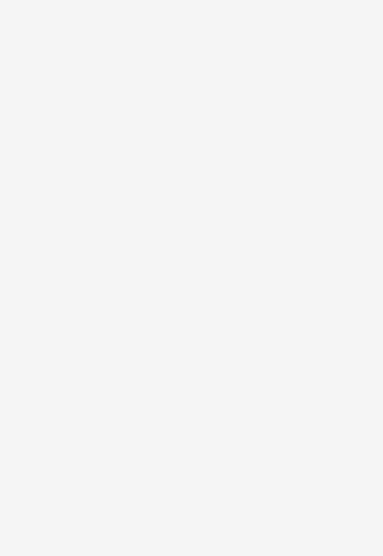
+33 5 58 44 42 00

Maison des vigneron landais

<http://www.vigneronslandais.fr>

26.2 km

📍 GEAUNE



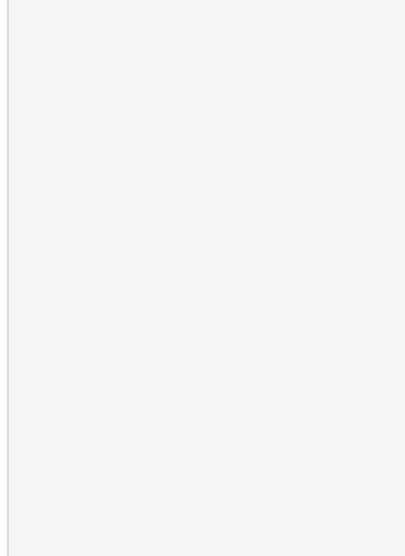
## Vignoble du Tursan, sur le chemin des vignes, circuit nord

+33 5 58 44 42 00

Maison des vigneron landais

26.2 km

📍 GEAUNE



## Bastide de Geaune

+33 5 58 76 34 64

26.2 km

📍 GEAUNE



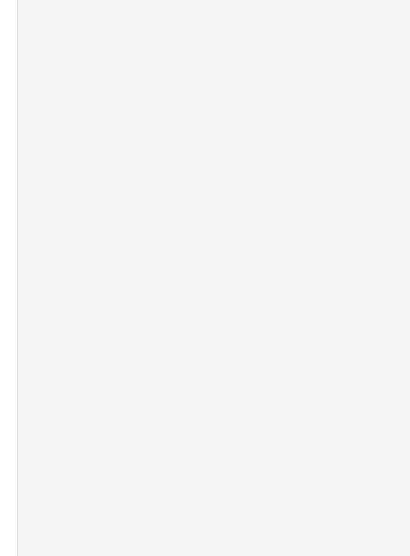
La bastide de Geaune se situe au sud des Landes de Gascogne, dans le Tursan. Elle a été édifiée sur une voie de passage entre Bordeaux et les Pyrénées, Mont-de-Marsan et Pau. Fondée en 1318, elle tient son nom de Gènes (Genoa, Geune en Gascon), ville d'origine de son fondateur, le sénéchal Antonio de Pessagne, vassal du roi-duc d'Angleterre, qui signe un acte de paréage avec le seigneur local Pierre de Castelnau. Bastide typique, Geaune garde aujourd'hui son plan régulier, ses 25 îlots, l'église en retrait du centre et sa place centrale carrée bordée, sur 3 côtés, de maisons à arcades. Ses principaux monuments sont l'église Saint-Jean-Baptiste de style gothique languedocien (XIVe et XVe siècles) et sa tour-clocher (XVe siècle), la Tour des Augustins bâtie en 1401, vestige gothique d'un couvent détruit pendant les Guerres de Religion et la Tour de Malte.



## A Geaune, circuit de Pichots

26.4 km

📍 GEAUNE



# Mes recommandations (suite)

Les Incontournables

Toutes les activités



OFFICE DE TOURISME LANDES CHALOSSE

[WWW.LANDES-CHALOSSE.COM](http://WWW.LANDES-CHALOSSE.COM)



A Mauries, circuit du vallon du Bahus et la forêt de Maumesson

30.6 km  
📍 MAURIES



A Pimbo, circuit de Sensacq

☎ +33 5 58 76 34 64

31.3 km  
📍 PIMBO



A Pimbo, circuit des Pyrénées

31.3 km  
📍 PIMBO



Collégiale de Pimbo

☎ +33 5 58 44 49 18

Au bourg

🌐 <https://www.pimbo.fr>

31.3 km  
📍 PIMBO



Bastide de Pimbo

☎ +33 5 58 44 49 18

🌐 <https://www.pimbo.fr>

31.3 km  
📍 PIMBO



Sur la Via Podiensis (route du Puy-en-Velay), les pèlerins en chemin vers Saint-Jacques-de-Compostelle traversent inmanquablement Pimbo entre les étapes de Miramont-Sensacq et de Morlanne. Vous aussi, faites une halte dans la plus ancienne bastide des Landes pour admirer la collégiale Saint-Barthélemy de Pimbo dont la fondation est attribuée à Charlemagne en 778. Avec son large clocher-porche, la silhouette massive et majestueuse de la collégiale en impose. Malgré les épreuves du temps, la construction qui date du XIIe siècle conserve son aspect militaire et défensif du XIVe siècle. Admirez le portail sculpté de disques d'allure celtique, de pommes de pin et de personnages. Après un passage à l'intérieur, ressortez pour découvrir le jardin du curé propice à l'observation du panorama sur la vallée du Gabas et, par beau temps, la chaîne des Pyrénées.

La légende attribue la fondation d'un premier monastère bénédictin à Charlemagne en 777 « Sainte-Marie-de-Pendolo », mentionné au XIe siècle. Ce monastère pillé et saccagé est remplacé au XIIe siècle, par la collégiale Saint-Barthélemy cofondatrice de la bastide. Pimbo est la plus ancienne bastide des Landes fondée en 1268, par un acte de paréage entre l'abbé de la collégiale et le sénéchal de Gascogne, agissant au nom de Henri III, Roi d'Angleterre - Duc d'Aquitaine. Situé en Tursan sur les derniers contreforts des Pyrénées, le village est construit le long d'une crête. Cette implantation stratégique permettait de surveiller et défendre le Béarn et les environs. Ici, la bastide s'adapte à la configuration naturelle du site : c'est une bastide-rue, encadrée par la collégiale d'un côté et le château fort édifié à cette occasion à l'autre extrémité.



## Bastide de Miramont

32.6 km  
📍 MIRAMONT-SENSACQ



Tumuli de la fin de la préhistoire, villa gallo-romaine, église et châteaux médiévaux des XIe et XIIe siècle prouvent l'ancienneté du site. Au début du XIIe siècle le baron de Miramont, qui était le maître du Tursan depuis le XIe siècle, domine les paroisses voisines. Miramont est alors plus important que le bourg de Geaune. Le baron de Miramont s'oppose à l'évêque d'Aire afin de préserver son autorité sur le Tursan. En 1274 : Miramont est prise par le roi d'Angleterre Edouard 1er qui s'empare du château et l'entoure de remparts et de fossés puis créé la bastide en 1276. Elle a alors un rôle militaire face au Béarn. Un contrat de paréage est conclu octroyant une chartre de coutumes aux habitants. Miramont est une bastide «stratégique» au plan peu régulier comme Pimbo. En 1305 le roi d'Angleterre donne au seigneur de Castelnau les « revenus et lieux » de Miramont et de Pimbo.



## A Miramont-Sensacq, circuit de Saint-Jacques-de-Compostelle

32.9 km  
📍 MIRAMONT-SENSACQ



## Écomusée de l'Armagnac

☎ +33 5 58 44 84 35# +33 6 07 18 33 42  
3850 route d'Estang  
🌐 <https://www.ecomusee-armagnac.fr/>

41.3 km  
📍 LABASTIDE-D'ARMAGNAC



Entre Landes et Gers, au cœur du Bas Armagnac, le château Garreau s'étend sur 82 hectares. Il abrite sur son site l'Écomusée de l'Armagnac où le visiteur approchera toute la magie de l'Armagnac et de son environnement. Grâce à ses musées, animations, parcours nature et boutique gourmande, c'est un lieu emblématique pour découvrir la plus ancienne eau de vie de France. A visiter : le musée du Vigneron (XVIIème siècle), le Musée des Alambics (collection de plus de 10 alambics), vidéo, exposition permanente de bouteilles, expositions temporaires. Un escape game est également proposé (sur réservation). Profitez-en pour arpenter le parcours nature autour des 6 étangs du domaine et le parcours botanique. En saison, des animations sont organisées: marchés nocturnes, découverte des vendanges, de la distillation.. Lauréat des Trophées de l'Oenotourisme 2025 (Terres de Vins et Atout France)



## Ecomusée de Marquèze

☎ +33 5 24 73 37 40#ecomusee-marqueze@parc-landes-de-gascogne.fr  
500 Route de Solférino Route de la Gare  
🌐 <http://www.marqueze.fr>

41.8 km  
📍 SABRES



Partez à la découverte d'un quartier landais du XIXe siècle et découvrez un mode de vie traditionnel. Embarquez dans le train centenaire pour rejoindre Marquèze, un authentique quartier (hameau) de la Grande Lande situé au cœur d'un espace naturel préservé. Savoir-faire d'autrefois, anciennes maisons meublées, moulin, four à pain, animaux domestiques, jeux gascons et gourmandises... découvrez avec nos médiateurs les richesses d'un patrimoine méconnu et les secrets d'une société disparue. L'Écomusée ouvrira ses portes du 1er avril au 27 septembre 2026. Expo 2026 au Pavillon : Campi Stellarum - Les champs des étoiles Exposition inédite sur le thème du ciel étoilé et l'imaginaire auquel il renvoie dans les Landes de Gascogne. Des pèlerins se laissant guider par les étoiles sur les chemins de Saint-Jacques de Compostelle jusqu'à l'obtention du label RICE ...



## Abbaye de Sorde

☎ +33 5 58 73 09 62#contact@abbaye-sorde.fr  
232 place de l'Eglise  
🌐 <https://www.abbaye-sorde.fr>

43.7 km  
📍 SORDE-L'ABBAYE



Des siècles et des siècles d'histoire(s) pour raconter l'abbaye de Sorde, un ensemble patrimonial atypique et complexe ! De belles mosaïques antiques côtoient l'imposante architecture bénédictine qui se déploie au bord du gave d'Oloron dans un cadre naturel protégé. La découverte des ruines monumentales abritant un étonnant cryptoportique, vaste ensemble souterrain relié à un embarcadère, invite à vivre une expérience chargée d'émotion. Visite libre ou guidée, livrets de jeux, bornes interactives, ateliers d'art et spectacles de la Scène actuelle sont proposés d'avril à novembre. La dernière entrée sur le site est autorisée 45 minutes avant l'heure de fermeture.



## Abbaye d'Arthous

+33 5 58 73 03  
89#arthous@landes.fr  
785 route de l'Abbaye

<https://www.landes.fr/abbaye-arthous>

48.0 km  
HASTINGUES



Découvrez dans son écrin de verdure cette abbaye fondée au XII<sup>e</sup> siècle révélant sculpture et architecture entre roman et gothique. Son parcours permanent se découvre en 3 temps : « Il était une fois Arthous » où d'anciennes cellules de chanoines accueillent l'histoire du site. La « salle des Trésors » consacrée aux sculptures de chevaux de plus de 17 000 ans provenant des abris préhistoriques voisins de Sorde-l'Abbaye ! Et la « salle des sculptures médiévales », rassemblant notamment les scènes historiées du portail occidental de l'église Sainte-Marie d'Arthous.



## Fontaine et lavoir Saint-Vincent

+33 5 58 76 05 13  
D32

<https://www.montaut.org/>

4.5 km  
MONTAUT



Dans le quartier d'Arcet, la fontaine miraculeuse Saint-Vincent était jusqu'à la Révolution l'objet d'un grand pèlerinage annuel des vigneronnes de la contrée. Dédicée à saint Vincent de Saragosse (Saint-Vincent est le patron des vigneronnes), elle guérissait les maux de yeux. Le lavoir vient d'être restauré.



## Arènes

+33 5 58 76 06 50  
Au bourg

<https://www.aurice.fr/>

4.6 km  
AURICE



Les arènes de courses landaises d'Aurice sont de type semi-bâties. Elles sont de bois et à 5 pans coupés. La partie permanente comprend les loges surmontées de la tribune officielle de 70 places et des gradins couverts de 300 places. Elles ont été reconstruites en 1994 pour remplacer celles de 1949. Le bâtiment fait face à l'école, les enfants profitent ainsi du centre des arènes comme aire de jeux. Les courses landaises sont traditionnellement programmées lors des fêtes patronales annuelles qui se déroulent à la mi-août.



## Arènes du Motta

+33 5 58 76 05 13  
allées du Motta

<https://www.montaut.org/>

4.8 km  
MONTAUT



Les arènes de Montaut sont de jolies arènes ovales de type espagnol en béton, avec gradins en amphithéâtre de 1020 places. Elles sont néanmoins destinées aux courses landaises. Elles ont été bâties en 1976, sur des plans de l'architecte montois M. Depruneaux. Situées sur l'ancienne motte castrale elles dominent la vallée du Gabas.



## Eglise Sainte-Catherine

+33 5 58 76 05 13#+33 5 58 76 34  
64

Rue Henri II

<https://www.montaut.org/>

4.9 km  
MONTAUT



L'église du bourg a été fortifiée au XIV<sup>e</sup> siècle, sa nef est surélevée d'une haute tour édifiée au-dessus de la porte d'enceinte. Après les ravages des protestants en 1569, une chapelle sur le flanc sud, le mobilier et le décor intérieur ont été rétablis au XVII<sup>e</sup> siècle. La flèche en bois du clocher de 47 m, abîmée par la foudre a été remplacée en 1935, par une tour en ciment armé surmontée d'une terrasse crénelée de 35 m.



## Banos et l'art naïf

+33 5 58 76 11 21

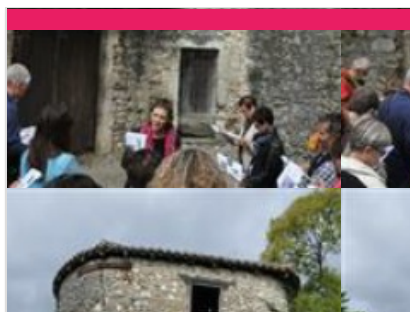
Au bourg

<https://banos.fr/>

5.1 km  
📍 BANOS



Le village de Banos en Chalosse est juché sur un promontoire dominant la vallée de l'Adour au nord et offrant une vue dégagée sur les Pyrénées au sud. Seule sculpture d'art naïf du département, son monument aux morts est peu habituel dans ce genre de sculpture commémorative. Il est inscrit Monument Historique depuis le 11 septembre 2014. Il est l'œuvre du chanoine Jean-Baptiste Descorps qui a été curé de la commune de 1902 à 1962 et a orné également l'église de fresques, de tableaux dont "la remise de clefs à saint Pierre" et d'un Christ en croix. La vue depuis le haut du clocher de l'église est impressionnante.



## Fortifications médiévales

+33 5 58 76 34 64

<http://www.landes-chalosse.com/>

5.7 km  
📍 SAINT-SEVER



La ville de Saint-Sever a été fondée et fortifiée en 1100, par l'abbé bénédictin Suavius qui édicta une des plus anciennes chartes de Gascogne, avec les bourgeois de la cité. Seule porte du Tournon en pierre coquillière en est conservée. Par la suite un acte de parage de 1270, entre l'abbaye et le roi-duc d'Angleterre régla les rapports de l'abbaye avec les souverains d'abord anglais puis français. Les fortifications ont été élargies au XV<sup>e</sup> siècle à la demande des Jurats. Certains vestiges sont encore visibles : pans de mur, tour de Bourrouilhan, tour de Mauléon, base d'échauguette et seconde porte du Tournon.



## Oppidum de Morlanne

+33 5 58 76 34 64

<http://www.landes-chalosse.com/>

5.7 km  
📍 SAINT-SEVER



L'oppidum protohistorique du Mont des Lannes, site classé MH, fut investi par les Romains après leur conquête de l'Aquitaine en - 56. On y accède depuis la ville basse par un petit chemin pentu : la côte de Brille. Le "Castrum Caesaris" fortifié autour du Ve siècle, dominant l'Adour, était un excellent observatoire doté d'un palais, le Palestion. Une église martyriale dédiée à Severus le martyr a pu être implantée en ces lieux. Derrière les maisons, s'élevait un château fort au Moyen-âge, dont il ne reste que les mottes castrales. Aujourd'hui, le Mont des Lannes devenu Morlanne, est un parc, siège des arènes (1932), et de la statue du Général Lamarque de Félix Soulès. Il offre toujours une vue imprenable sur la vallée de l'Adour.



## Le voyage de Guilhem, visite sur tablette

+33 5 58 76 34 64

Office de Tourisme Place du Tour du Sol

<https://www.landes-chalosse.com/visite>  
5.7 km  
📍 SAINT-SEVER



Visiter Saint-Sever autrement, c'est possible équipé d'une tablette numérique en location à l'Office de Tourisme ! Laissez-vous conter la riche et incroyable histoire de Saint-Sever. Suivez les traces de Guilhem, jeune moine du XI<sup>e</sup> siècle, qui a malencontreusement ouvert le Beatus de Saint-Sever. Le début d'une surprenante aventure pour lui... et vous. Si vous ne pouvez vous déplacer, faite le voyage avec YouTube.



## Chasse au trésor : en quête de la couronne de St-Sever avec Bubulle

+33 5 58 76 34 64

Place du Tour du Sol

<http://www.landes-chalosse.com/>  
5.7 km  
📍 SAINT-SEVER



Dès 5 ans, avec tes parents, viens chercher le guide gratuit à l'Office de Tourisme, et découvre au fil des rues les beaux monuments de cette ville, Bubulle, la libellule, t'accompagne et te guide. Sens de l'orientation, de l'observation et plaisirs de la découverte sont au programme. N'oublie pas ton crayon ! Quand tu auras découvert la phrase mystère reviens nous voir, tu gagneras peut-être un trésor ! Tu pourras aussi retrouver Bubulle à Hagetmau, Grenade et Hagetmau.



## Hôtels particuliers

+33 5 58 76 34 64  
Centre ville

<http://www.landes-chalosse.com/>

5.7 km  
SAINT-SEVER



Du XVIe au XIXe s., plusieurs hôtels particuliers ponctuent le centre de Saint-Sever. Le plus ancien, est l'hôtel de Bourrouilhian, typiquement renaissance avec sa haute toiture béarnaise, sa tour d'escalier extérieure et ses fenêtres à meneau. Ils sont plus nombreux du XVIIe ou XVIIIe s. : hôtel de Lespès du XVIIe, hôtel de Toulouzette avec l'Office de Tourisme dans ses anciennes écuries, hôtel de Laborde-Lassalle 1750 avec balcons galbés pour robes à crinolines ; hôtel de Barbotan, devenu siège des Ursulines puis de la manufacture de plumes et duvet ; hôtels des rues Lamarque et Durrieu aux façades remarquables. Pour la plupart privés, ces hôtels ne sont visibles que de l'extérieur.



## Jeu de piste : Le Comte est bon !

+33 5 58 76 34 64

Office de Tourisme Place du Tour du Sol

<http://landes-chalosse.com>

5.7 km  
SAINT-SEVER



Vous avez entre 15 et 95 ans et vous voulez découvrir Saint-Sever en mêlant le ludique à l'érudit ? Cette chasse au trésor est pour vous. Muni de votre téléphone portable ou appareil photo, explorez sept zones du centre-ville avec le carnet de route remis à l'Office de Tourisme et récoltez le maximum de bonnes réponses, indices et photos. Revenez à l'Office de Tourisme : sept enveloppes vous permettront peut-être de découvrir un secret de l'abbaye bénédictine.



## Visites guidées de Saint-Sever

+33 5 58 76 34 64

Place du Tour du Sol

<http://www.landes-chalosse.com/>

5.7 km  
SAINT-SEVER



Plusieurs visites guidées thématiques sont proposées en été pour tous, et toute l'année, sur rendez-vous pour les groupes : cœur historique de Saint-Sever, maison Sentex, musée d'art et d'histoire du Cap de Gascogne et même des montées au clocher ! Toute l'année, Saint-Sever peut aussi se visiter autrement avec une tablette numérique à louer à l'Office de Tourisme : suivez les traces de Guilhem, moine novice au XIe siècle... c'est "Le Voyage de Guilhem" ! Les enfants, peuvent partir à la recherche du trésor historique de Saint Sever avec leur parents : c'est Bubulle à la recherche de la couronne de Saint-Sever. Les plus grands ont aussi leur livret-jeu : "Le comte est bon". Ces documents sont disponibles gratuitement à l'Office de Tourisme.



## Arènes Henri Capdeville

+33 5 58 76 00 02

Place de Morlanne

<http://www.landes-chalosse.com/>

5.7 km  
SAINT-SEVER



La tradition séculaire, de faire courir des taureaux dans les rues de St Sever est la plus ancienne (1457) selon les archives après Bayonne. Les arènes de Morlanne, ont été bâties en 1932, elles remplacent des arènes en bois de 1837. L'architecte dacquois Pomade fut choisi par le maire Albert Larrède et Abel Crabos président du comité des fêtes. De forme ovale adaptées à la fois aux courses landaises et aux corridas, elles permettent d'alterner ces deux spectacles. Cela en fait les arènes les plus animées du Cap de Gascogne. Elles sont également utilisées pour des spectacles comme les Vasconiales.



## Orgue Cavallé-Coll de l'abbatiale

+33 5 58 76 04 86

Place du Tour du Sol

<http://www.landes-chalosse.com/>

5.7 km  
SAINT-SEVER



L'orgue de l'abbatiale est installé dans la tribune occidentale de la nef. Son buffet de bois sculpté en 1711 est le seul vestige de l'orgue de François Lépine, il était autrefois vivement coloré. L'instrument fut peut-être restauré vers 1737 par Dom Bedos de Celles. A la fin du 19e s. le conseil de Fabrique choisit le meilleur organiste de son temps pour restaurer l'orgue : Aristide Cavallé-Coll, le facteur parisien. En 1898, l'inauguration organisée par Francis planté fut grandiose. C'est un des rares orgues romantiques encore intact. Il a 2130 tuyaux répartis sur 36 jeux, 3 claviers et 1 pédalier.



## Abbaye bénédictine et son abbatale

+33 5 58 76 34 64

Place du Tour du Sol

<http://www.landes-chalosse.com/>

5.8 km

SAINT-SEVER



Lieu emblématique de Saint-Sever, ne passez pas à côté de ce monument historique fondé en 988 ouvert librement à la visite. L'abbaye est inscrite au patrimoine mondial de l'UNESCO au titre des chemins de Compostelle. Son église-abbatiale a conservé un très rare chevet à 7 absides échelonnées du XIe siècle. De nombreuses destructions et reconstructions ont fait évoluer l'église dont l'intérieur est entièrement rénové comme au XIXe siècle. 77 chapiteaux et un tympan romans ornent l'édifice. Son orgue romantique Cavaillé-Coll dans un buffet XVIIIe permet d'agrémenter offices et concerts. Le cloître du XVIIe et la salle capitulaire devenue salle du trésor, se visitent aussi librement. ATTENTION : Fermée lors des Fêtes de la St-Jean du 26 au 30 juin inclus.



## Salle du trésor de l'abbaye et Beatus de Saint-Sever

+33 5 58 76 34 64

Place du Tour du Sol

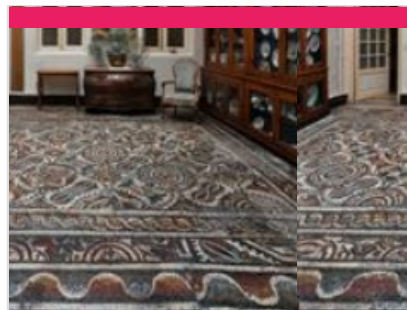
<http://www.landes-chalosse.com/>

5.8 km

SAINT-SEVER



Venez découvrir la Salle du Trésor dans l'agréable cloître de l'abbaye. Des objets religieux du XVII au XIXe siècle y sont exposés : habits de cérémonie, reliquaires, statue, tableaux, chapelle, tabernacle... et le fac-similé du Beatus de Saint-Sever. Le Beatus est un précieux et rare manuscrit enluminé du XIe siècle relatant l'Apocalypse de saint Jean dont l'original est précieusement gardé à la Bibliothèque Nationale de France. S'adresser à l'accueil de la mairie si fermé.



## Maison du Docteur Sentex

+33 5 58 76 34 64

9 place de Verdun

<http://www.landes-chalosse.com/>

5.9 km

SAINT-SEVER



Si vous voulez voir un lieu atypique, venez visiter la maison familiale du docteur Sentex. Cette demeure privée est exceptionnelle : son rez-de-chaussée est entièrement pavé de mosaïques gallo-romaines du IVe siècle inscrites Monument Historique et installées là depuis le XIXe siècle. Tant les vestiges de la villa gallo-romaine du Gleyzia d'Augreilh que le travail de restauration et d'installation sont admirables ! Une remarquable collection privée de faïences, dont une majorité de Samadet, agrémente la visite. Celle-ci est limitée à 10 personnes maximum. Visite guidée uniquement selon calendrier disponible à l'Office de Tourisme



## Musée d'art et d'histoire du Cap de Gascogne

+33 5 58 76 34 64#contact@landes-chalosse.com

Rue du Général Lamarque

<https://www.musee-saintsever.fr/>

6.0 km

SAINT-SEVER



En parcourant les ailes de l'ancien couvent des Jacobins, vous apprenez tout de l'abbaye de Saint-Sever et de son Beatus, célèbre manuscrit de l'Apocalypse... Les dispositifs numériques vous permettront de partager un agréable moment en famille. Le musée évoque également le passé archéologique de la cité. Visite libre ou avec l'application dédiée.



## Couvent des Jacobins

+33 5 58 76 00 02#+33 5 58 76 34 64

Rue du Général Lamarque

<https://www.saint-sever.fr/Histoire-et-Pa>

6.0 km

SAINT-SEVER



Ce couvent intégralement conservé, fût bâti en 1280, par les Dominicains, surnommés Jacobins. L'église à chevet plat et charpente de bois en berceau brisé ainsi que l'aile orientale du couvent, sont gothiques. En grande partie détruits en 1569-70 par les Huguenots, le cloître et les ailes sud et ouest furent reconstruits dès 1686. Les religieux furent chassés par la Révolution française. Il sert aujourd'hui de cadre à de nombreuses manifestations. Seul le cloître est en accès libre en journée sauf lors de certaines manifestations. Il renferme le musée d'art et d'histoire du Cap de Gascogne, ouvert les après-midi d'été.



## Arènes

+33 5 58 76 29 40  
D 21

<http://www.laudignonais.info/>

7.1 km  
AUDIGNON



Les arènes d'Audignon récemment reconstruites, sont de type course landaise rectangulaire. Avec en décor sur les talenquères, un rond blanc sur fond rouge.



## Arènes

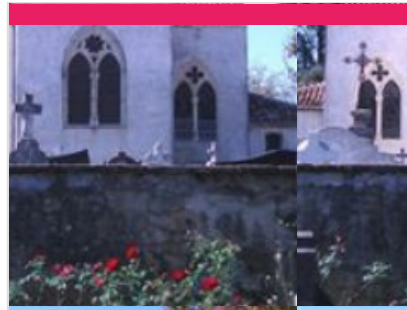
+33 5 58 71 13 80  
Au bourg

<https://www.haut-mauco.fr/>

8.3 km  
HAUT-MAUCO



Les arènes de Haut-Mauco sont de type courses Landaises rectangulaires traditionnelles de métal et de bois. Les 10 loges sont sur un petit côté et les gradins entièrement métalliques sur trois côtés. Les talenquères, abris des coursayres dans l'arène sont rouges ornées d'un cercle blanc.



## Eglise Saint-Pierre

+33 5 58 76 12 96  
Au bourg

9.6 km  
DUMES



Elle a été construite en 1889, sous l'impulsion probable du curé Adolphe Ponce, féru d'archéologie. L'église est entièrement meublée par la famille Lacouture d'Aubaignan du domaine de Pédarzacq qui offre les 3 autels du sculpteur Elói Ducom et Blanche de Navailles-Banos, religieuse du Sacré-Cœur, qui donne le vitrail du chœur de Gustave-Pierre Dagrard. La verrière de la chapelle Saint-Joseph est l'œuvre remarquable d'Emile Hirsch : "Harmonie de la composition, ampleur et élégances des figures, vivacité des coloris, perfection technique des émaux et de la grisaille rehaussée au jaune d'argent..." Avec saint Joseph, figure saint Louis, patron du donateur Louis de Fourcaud, issu d'une vieille famille du Gers. Il a offert ce vitrail, à l'occasion de son mariage avec Marie-Thérèse de Navailles-Banos, le 11 mars 1889. Les blasons des 2 familles figurent sur le vitrail.



## Crypte de Saint-Girons joyau du XIIe siècle

+33 5 58 79 38 26  
875 avenue Corisande

<https://www.crypte-st-girons.fr>

13.9 km  
HAGETMAU



Lieu de culte pour de nombreux pèlerins de Saint-Jacques de Compostelle, la crypte était destinée à la conservation et à la vénération des reliques de saint Girons. Que l'on soit passionnés ou amateurs, l'atmosphère de sérénité qui y règne vous séduira. À l'extérieur, l'espace de gravillons rouges reprend le tracé supposé de l'église, tandis que le mur tout autour du site représente les limites de l'ancienne abbaye. Livret de visite pour les enfants pendant les périodes d'ouverture Parcours numérique "Panique à l'abbaye" sur l'application Legend'R disponible toute l'année. Dans le cadre de l'opération Pass Avantages de l'Automne Gourmand, tarif de 3€ au lieu de 4€.



## Fontaine et lavoir de Coudures

+33 5 58 79 14 53  
Chemin de Brameloup

<https://www.coudures.fr/>

14.1 km  
COUDURES



La fontaine de 1825 a été restaurée une première fois en 1840. Le lavoir a été construit juste à côté en 1842-43. Le chemin de Brameloup porte ce nom, parce que les loups avaient tendances à dévorer les porcs qu'on laissait pacager dans le bois de chêne qui y était autrefois. Ce bois de chêne a servi à la construction du lavoir. Il est aujourd'hui joliment entretenu est fleuri par des bénévoles du village.



## Eglise Saint Sernin

+33 5 58 89 21 73

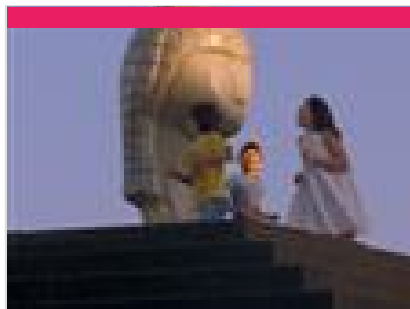
<http://www.prehistoire-brassempouy.fr/>

17.0 km

BRASSEMPOUY



L'église Saint-Saturnin (ou Saint-Sernin) a été édifiée à l'époque romane mais présente aussi de nombreux éléments architecturaux des XVe et XVIe siècles. Classée Monument Historique depuis 1939, l'église romano-gothique de Brassempouy date du début du XIIe siècle. Une tour militaire de défense lui a été accolée au XIIIe siècle. Rehaussée au XIVe siècle, elle est remaniée un siècle plus tard avec la construction de deux chapelles latérales et de la flèche de pierre qui couronne le sommet de la tour, joyaux du gothique flamboyant. Au XVIe siècle, une voûte en pierre - asymétrique pour s'adapter au décalage des chapelles - est édifiée. Une autre particularité : la présence d'une clé de voûte pendante représentant un ange phylactère aux ailes repliées. L'église est ouverte tous les jours (visite audio-guidée). Visites guidées pour les groupes sur réservation.



## Rendez-vous dans nos villages : visite sur tablette du village de Brassempouy

+33 5 58 89 02 25

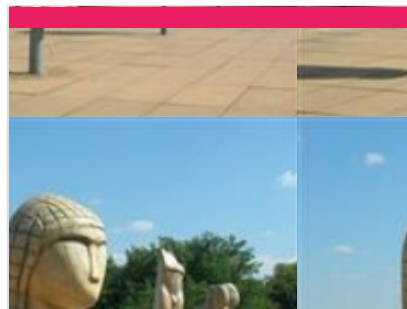
<http://www.visite-brassempouy.com>

17.0 km

BRASSEMPOUY



Découvrez en toute autonomie le pittoresque village de Brassempouy et de sa jolie église, pur exemple du gothique flamboyant. N'oubliez pas de télécharger l'application sur votre tablette ou sur votre smartphone avant de partir à l'aventure. À votre disposition un audioguide dans l'église.



## PréhistoSItE de Brassempouy

+33 5 58 89 21

73#contact@prehistoire-brassempouy.fr

404, rue du Musée

<http://www.prehistoire-brassempouy.fr>

17.0 km

BRASSEMPOUY



Venez vivre une expérience unique, au cœur de la Préhistoire ! Le musée est consacré au site préhistorique de Brassempouy où fut découverte la Dame à la Capuche, et découvrez les collections archéologiques du musée ainsi qu'une exposition de moulages des plus belles Vénus préhistoriques d'Europe. Poursuivez votre visite dans l'ArchéoParc de la Dame qui reconstitue les paysages, les animaux et les gestes de la Préhistoire : taille du silex, chasse, production du feu... Durant les vacances, petits et grands sont invités à participer à des ateliers comme la fabrication de bijoux, la peinture préhistorique ou encore la gravure sur pierre. Découvrez également le site archéologique des grottes du Pape en visite guidée (uniquement sur réservation) entre avril et septembre avec au choix deux formules de visite, soit en accès rapide (accès en véhicule) soit via le sentier (en randonnée).



## Visite du site archéologique via le sentier des Grottes du Pape

+33 5 58 89 21 73

Route des Grottes

<https://www.prehistoire-brassempouy.fr>

18.1 km

BRASSEMPOUY



En compagnie d'un(e) médiateur(ice), partez en balade au cœur de la Chalosse jusqu'au site archéologique sur le sentier des Grottes. Durant cette randonnée entre forêts et prairies, découvrez l'évolution du paysage, de la flore et de la faune et remontez le temps jusqu'à l'époque de l'occupation des grottes de Brassempouy. Une présentation de ce site exceptionnel sera faite, avant de rebrousser chemin vers le village. Le billet d'entrée du site archéologique donne également droit à la visite du PréhistoSItE. Les dimanches, d'avril à juin et en septembre à 9h30. Les lundis et mercredis en juillet et août. Départ 9h30 - Durée 3h30. Trajet aller-retour 7,4 km. Uniquement sur réservation. Prévoir une tenue et des chaussures adaptées (même en été), une bouteille d'eau. Bonne condition physique nécessaire. non accessible aux personnes à mobilité réduite et aux poussettes.



## Musée départemental de la Faïence et des Arts de la table

+33 5 58 79 13

00#musee.samadet@landes.fr

2378, route d'Hagetmau

<http://samadet.landes.fr>

18.7 km

SAMADET



A Samadet, découvrez un patrimoine faïencier remarquable. Venez explorer son histoire au travers des femmes et des hommes qui ont travaillé à son rayonnement. Venez apprendre les secrets de fabrication de ces céramiques ; Appréciez sur ses 300 faïences du XVIIIe siècle, les décors fleuris, les personnages et la faune qui ont contribué à sa renommée. Visitez l'un des rares musées consacré à la délicieuse histoire de la gastronomie ! Remontez le temps grâce à des tables dressées, venez humer des plats de jadis et appréciez la parole d'historiens s'adressant aux gourmands que vous êtes."



## Château de Gaujacq, l'instant insolite

+33 5 58 89 01 01

2 route de Brassempouy

<http://chateau.de.gaujacq.free.fr/>

19.2 km

GAUJACQ



Situé sur les hauteurs de Gaujacq, village de Landes Chalosse face aux Pyrénées, le château de Gaujacq est une demeure seigneuriale érigée au XVII<sup>e</sup> siècle par François de Sourdis, lieutenant général des armées du roi Louis XIV. L'architecture de ce château est originale et insolite. Elle s'organise de plein pied autour d'un jardin « des délices », entouré par une galerie à l'italienne. Les propriétaires, Philippe et Solange Casedevant, vous accueillent et vous invitent à découvrir les appartements des XVII<sup>e</sup> et XVIII<sup>e</sup> siècles meublés et décorés de boiseries et de panneaux peints. Ils vous transportent dans un univers historique à l'harmonie intacte. 2 lundis par mois l'été : visites nocturnes aux chandelles sur réservation.



## Maison de la Vannerie

+33 5 58 89 31 86

5 route Carrère des Sports

<https://www.maisondelavannerie-chalosse.com/>

21.0 km

CASTELNAU-CHALOSSE



Le savez-vous ? Vins et vannerie sont étroitement liés pour le transport du raisin aux vendanges. La Maison de la Vannerie, au cœur du village de Castelnaud-Chalosse retrace l'importance de cette activité économique aux XVIII<sup>e</sup> et XIX<sup>e</sup> siècles. Unique dans le département des Landes, vous y admirerez des paniers, corbeilles, pièges à anguilles, photos d'époque. Un passionné vous accueille et vous accompagne tout au long de la visite en juillet et août. Peut être vous invitera-t-il à sillonner le village vers l'église et l'ancienne motte féodale et à découvrir un des derniers vanniers en activité ?



## Arènes de Pomarez, la "Mecque de la Course Landaise"

+33 6 71 27 12 50# +33 6 75 62 67

14

Place des arènes

<http://www.arenesdepomarez.fr>

22.9 km

POMAREZ



Comment, vous n'avez jamais assisté à une Course landaise ? A Pomarez, petit village landais, vous avez l'occasion d'entrer dans la "Mecque de la Course landaise" où tous les passionnés se retrouvent sur des moments forts tel que la Course Landaise du 15 août. Venez à la rencontre des Ambassadeurs des Luys, passionnés de la course landaise, ils vous offrent la possibilité d'entrer dans l'arène, de visiter les torils, de découvrir ce lieu typique. À travers un petit film, conçu spécialement pour les non-avertis, vous vivez ce sport du Sud Ouest et percevez le courage d'un écarteur pour affronter la vache sur la piste. Découvrez également l'exposition "Les Reines de l'Arène". Visite accompagnée les mercredis et vendredis à 15h de juin à septembre. Réservez votre place en ligne ou par téléphone. Groupes toute l'année sur réservation.



## Bastide de Geaune

+33 5 58 76 34 64

26.2 km

GEAUNE



La bastide de Geaune se situe au sud des Landes de Gascogne, dans le Tursan. Elle a été édifée sur une voie de passage entre Bordeaux et les Pyrénées, Mont-de-Marsan et Pau. Fondée en 1318, elle tient son nom de Gènes (Genoa, Geune en Gascon), ville d'origine de son fondateur, le sénéchal Antonio de Pessagne, vassal du roi-duc d'Angleterre, qui signe un acte de paréage avec le seigneur local Pierre de Castelnaud. Bastide typique, Geaune garde aujourd'hui son plan régulier, ses 25 îlots, l'église en retrait du centre et sa place centrale carrée bordée, sur 3 côtés, de maisons à arcades. Ses principaux monuments sont l'église Saint-Jean-Baptiste de style gothique languedocien (XIV<sup>e</sup> et XV<sup>e</sup> siècles) et sa tour-clocher (XV<sup>e</sup> siècle), la Tour des Augustins bâtie en 1401, vestige gothique d'un couvent détruit pendant les Guerres de Religion et la Tour de Malte.



## Collégiale de Pimbo

+33 5 58 44 49 18

Au bourg

<https://www.pimbo.fr>

31.3 km

PIMBO



Sur la Via Podiensis (route du Puy-en-Velay), les pèlerins en chemin vers Saint-Jacques-de-Compostelle traversent inmanquablement Pimbo entre les étapes de Miramont-Sensacq et de Morlanne. Vous aussi, faites une halte dans la plus ancienne bastide des Landes pour admirer la collégiale Saint-Barthélemy de Pimbo dont la fondation est attribuée à Charlemagne en 778. Avec son large clocher-porche, la silhouette massive et majestueuse de la collégiale en impose. Malgré les épreuves du temps, la construction qui date du XII<sup>e</sup> siècle conserve son aspect militaire et défensif du XIV<sup>e</sup> siècle. Admirez le portail sculpté de disques d'allure celtique, de pommes de pin et de personnages. Après un passage à l'intérieur, ressortez pour découvrir le jardin du curé propice à l'observation du panorama sur la vallée du Gabas et, par beau temps, la chaîne des Pyrénées.



## Bastide de Pimbo

☎ +33 5 58 44 49 18  
🌐 <https://www.pimbo.fr>

31.3 km  
📍 PIMBO



La légende attribue la fondation d'un premier monastère bénédictin à Charlemagne en 777 « Sainte-Marie-de-Pendulo », mentionné au XI<sup>e</sup> siècle. Ce monastère pillé et saccagé est remplacé au XII<sup>e</sup> siècle, par la collégiale Saint-Barthélemy cofondatrice de la bastide. Pimbo est la plus ancienne bastide des Landes fondée en 1268, par un acte de paréage entre l'abbé de la collégiale et le sénéchal de Gascogne, agissant au nom de Henri III, Roi d'Angleterre - Duc d'Aquitaine. Situé en Tursan sur les derniers contreforts des Pyrénées, le village est construit le long d'une crête. Cette implantation stratégique permettait de surveiller et défendre le Béarn et les environs. Ici, la bastide s'adapte à la configuration naturelle du site : c'est une bastide-rue, encadrée par la collégiale d'un côté et le château fort édifié à cette occasion à l'autre extrémité.



## Bastide de Miramont

☎ +33 6 77 10 84 96  
161 route du Prim  
🌐 <https://ferme-berdin.fr/>

32.6 km  
📍 MIRAMONT-SENSACQ



Tumuli de la fin de la préhistoire, villa gallo-romaine, église et châteaux médiévaux des XI<sup>e</sup> et XII<sup>e</sup> siècle prouvent l'ancienneté du site. Au début du XII<sup>e</sup> siècle le baron de Miramont, qui était le maître du Tursan depuis le XI<sup>e</sup> siècle, domine les paroisses voisines. Miramont est alors plus important que le bourg de Geaune. Le baron de Miramont s'oppose à l'évêque d'Aire afin de préserver son autorité sur le Tursan. En 1274 : Miramont est prise par le roi d'Angleterre Edouard 1<sup>er</sup> qui s'empare du château et l'entoure de remparts et de fossés puis créé la bastide en 1276. Elle a alors un rôle militaire face au Béarn. Un contrat de paréage est conclu octroyant une charte de coutumes aux habitants. Miramont est une bastide «stratégique» au plan peu régulier comme Pimbo. En 1305 le roi d'Angleterre donne au seigneur de Castelnaud les « revenus et lieux » de Miramont et de Pimbo.



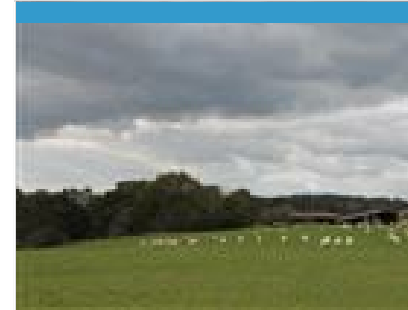
## La Ferme de Berdin

☎ +33 6 77 10 84 96  
161 route du Prim  
🌐 <https://ferme-berdin.fr/>

5.1 km  
📍 BANOS



Venez découvrir des légumes de saison, cultivés naturellement, grâce à l'association des cultures – légumes et fleurs. Nous vous proposons un produit gustatif, frais et savoureux. Vous trouverez aussi un petit élevage de poules pondeuses élevées en liberté et nourries par les céréales de la ferme et l'excédent de légumes du jardin. Pour régaler vos papilles, nous fabriquons le Pastis Landais selon la recette familiale, ainsi que tuiles aux amandes, meringues.... Drive à la ferme.



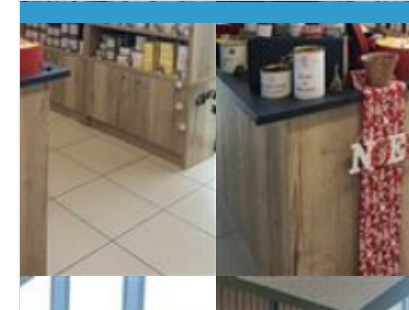
## Ferme Péhosse

☎ +33 6 73 79 40 35  
478 route des Pyrénées

5.5 km  
📍 BANOS



Élevage de brebis laitières et fabrication de fromages au lait cru. Vente à la ferme sur demande. Il est préférable d'appeler avant de passer.



## Dupérier artisan conserveur

☎ +33 5 58 44 23 23  
361 avenue du 11 novembre 1918  
🌐 <https://www.duperier.fr/index.php>

6.1 km  
📍 SOUPROSSE



Robert DUPÉRIER propose toutes les saveurs ou presque de l'exceptionnelle richesse de la gastronomie landaise : foies gras de canard ou d'oie, magrets, confits... mais aussi conserves de plats cuisinés (salmis de palombes, ris de veau), fritons, rillettes et pâtés dans la pure tradition landaise. A la qualité remarquable et à la finesse naturelle des grands produits landais, vient s'ajouter un savoir-faire culinaire que la famille DUPÉRIER se transmet jalousement de génération en génération. Parmi les clients, de grands noms de la cuisine française qui depuis des années ont confiance dans la stricte sélection des éleveurs gaveurs, pour une excellence de choix des produits frais. La boutique de vente à Souprosse est ouverte du lundi au vendredi de 8h30 à 12h et de 14h à 18h30; le samedi de 9h à 12h. L'autre boutique se trouve à Soustons, Place Robert Lassalle.



## Ferme Tauzia

+33 6 88 24 07 63 +33 6 87 39 05 95

181 route de Lannebère

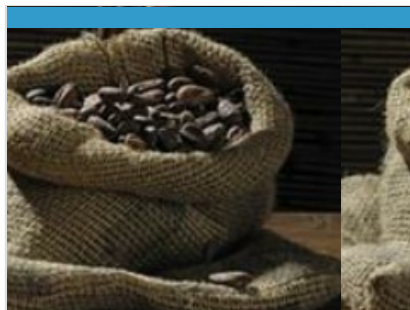
<https://www.fermedetauzia.com/>

7.9 km

SAINT-SEVER



La ferme Tauzia, près de l'église romane de Brocas, se dresse sur les coteaux de la Chalosse, dont elle est une fière représentante. Découvrez l'élevage en plein air d'oisons et oies à foie gras, assistez au gavage des canards avant de vous arrêter à la boutique pour acheter foies gras, confits, magrets fourrés au foie gras et autres rillettes, tous produits à la ferme. Un petit musée paysan avec les anciens outils des gaveurs d'autrefois sert d'écrin à cette boutique immanquable.



## Chocolaterie Pons

+33 5 58 76 01 74 +33 6 23 89 06 37

Rte d'Hagetmau

9.7 km

DUMES



La chocolaterie Pons fabrique des chocolats et, plus original, des tourtes au foie gras. Visite guidée de la chocolaterie sur rendez-vous pour 15 à 25 personnes. Cette visite gratuite d'environ une heure, propose une démonstration de chocolat avec découverte de l'histoire du cacao et fabrication du chocolat, suivies d'une dégustation.



## Ferme de Lanneplan

+33 6 42 05 87 40  
1132 chemin de Larquier

<https://fermedelanneplan.fr/>

11.6 km

MONTSOUE



La ferme de Lanneplan est une ferme familiale de Chalosse où Bastien et Jean-Marc Lamothe y élèvent et gavent des oies depuis plus de 30 ans. Dans leur atelier de découpe, ils réalisent de merveilleux produits dignes des tables de fêtes : confit moelleux, foie gras très fin, pâtés...



## La Ferme du Clercq

+33 5 58 79 37 79 +33 6 08 10 64 13# +33 6 07 64 71 68

1327 route de Lacadette

<https://lafermeduclercq.fr/>

11.8 km

HORSARRIEU



Producteur de Blonde d'Aquitaine, vous pouvez venir acheter votre viande bovine à la ferme.



## Maison Dufrexe

+33 5 58 52 63 54 +33 6 70 90 21 04# +33 6 87 94 49 43

420 route d'Amou

<https://www.foie-gras-dufrexe.fr/fr/>

15.2 km

SAINT-CRICQ-CHALOSSE



Maria et Dominique élaborent toutes leurs conserves à l'ancienne à partir de recettes familiales dans la plus pure tradition du Sud-Ouest. Ils vous garantissent des produits fermiers 100% naturels, sans colorants, sans conservateurs artificiels.



## Oh Palais d'Isa

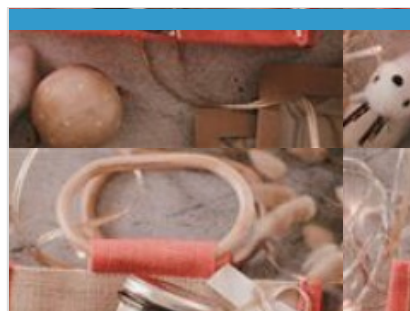
+33 6 60 75 27 35

603 chemin de Pebastiat

<https://www.ohpalaisdisa.fr>

15.2 km  
SAINT-CRICQ-CHALOSSE  

Découvrez la confiture artisanale landaise cuite au chaudron en cuivre d'Isabelle Amistadi. Oh palais d'Isa vous propose des confitures originales et variées, confectionnées avec des fruits frais français de petits producteurs locaux des Landes et du Gers principalement. 3<sup>ème</sup> au championnat du monde 2021 Des produits récompensés : les confitures d'Oh palais d'Isa se sont notamment illustrées plusieurs fois au salon de l'agriculture. En manque d'inspiration pour vos événements ? Oh palais d'Isa vous propose aussi (sur commande) la personnalisation des étiquettes pour vos : mariages, baptêmes, anniversaires, etc... Une idée cadeau Les confitures d'Oh palais d'Isa sont aussi une idée de cadeau original et unique.



## Noun La Noisette

+33 6 34 44 23 64

343 route d'Encos

<https://noun-lanoisette.fr/>

15.6 km  
COUDURES  

Noun, c'est avant tout deux agriculteurs, Jacques et Manon, père et fille, unis dans le souhait de faire perdurer l'agriculture française. Avec la plantation de plusieurs hectares de noisetiers, c'est aussi l'envie de proposer des produits sains au bon goût de noisettes qui a doucement émergé. Leurs produits ont des ingrédients rigoureusement sélectionnés : ils sont tous du Sud Ouest, Français, ou issus du commerce équitable (pour le chocolat). Noun c'est aussi un engagement dans une consommation raisonnable, raisonné, locale et écologique.



## La Palme du Coin

+33 6 83 30 62 62# +33 6 89 57 05

87

793 chemin de Camines

<https://www.lapalmeducoin.fr/>

16.9 km  
BRASSEMPOUY  

En plein cœur du Sud-Ouest, la palme du coin est une ferme familiale, en agriculture raisonnée. Jennifer et Florent, ce jeune couple de producteurs, ont à cœur de proposer une gamme riche et variée de bons produits issus de leur exploitation. Ils vous proposent des conserves, de la charcuterie de canard et de porc Mangalitzta élevés à la ferme. Découvrez des saucissons, des jambons et autres produits qui vous régaleront pendant vos apéritifs et repas. Ouverture de la boutique à la ferme sur rendez-vous.



## Ferme Gardelly

+33 5 58 03 59 06# +33 6 33 16 95

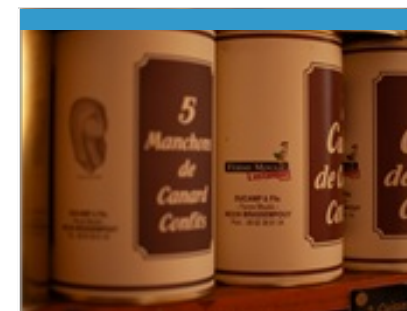
11

810, route de Bombardé

<https://www.fermegardelly.fr/>

17.4 km  
FARGUES  

Retrouvez les saveurs de votre enfance en invitant à votre table un véritable trésor des Landes, le foie gras d'Oie connu pour sa délicatesse. Laissez-vous charmer par son onctuosité, sa saveur douce. Retrouvez une autre spécialité, La Blonde d'Aquitaine : en caissettes : classique ou grillades ; veau sous sa mère en caissette. Visites guidées gratuites avec dégustation le mardi de mi-juin à septembre, à 15h (inscription préalable avant la veille). Sinon, sur rendez-vous tous les jours.



## Ferme Moulié

+33 6 82 38 61 54

250 chemin du Moulié

<http://fermemoulie.free.fr>

18.1 km  
BRASSEMPOUY  

A 1 kilomètre du musée de Préhistoire "La Maison de la Dame", Jean-Yves et Régine vous présentent leur savoir-faire ancestral, au cœur d'une exploitation agricole traditionnelle. Ici, les canards sont nourris au maïs grain entier cultivé sur nos terres, et élevés en plein air sur des parcours herbeux. Prés de notre maison chalossaise, notre boutique vous propose nos conserves fermières, ainsi que des produits du sud-ouest de nos amis producteurs : Amagnac, floc, vins... la Ferme Moulié fait partie du réseau Tourisme Gourmand des Landes. Chaque ambassadeur du réseau répond à un cahier des charges rigoureux dont les critères abordent l'attention portée à l'accueil des clients, la valorisation des produits locaux et la préservation des circuits-courts



## Biquettes et Compagnies

+33 6 32 34 41 94

18.6 km  
MOMUY



En plein coeur de la Chalosse, bienvenue à la Ferme Biquettes et Compagnie. Un magnifique cheptel de chèvres et en particulier de race poitevine, est conduit de façon raisonnée et avec passion par Cassandra. Ces chèvres poitevines produisent peu mais leur lait est le meilleur et le plus doux des laits de chèvre. Elle transforme quotidiennement ce lait en un excellent fromage fermier au lait cru, frais et affiné, mais aussi plus typiques tels que "camembique", "reblobique", "biquolette", tomme... à découvrir absolument.



## Ferme des Eschourdes

+33 6 63 93 60 11# +33 6 67 24 27 20

371 chemin de Lalanne

<https://www.fermedeseschourdes.fr/>

19.2 km  
DONZACQ



Venez visiter, découvrir et déguster les bons produits du terroir autour du canard et du poulet. Ici c'est une vraie découverte des animaux de la ferme (âne, brebis et ses agneaux, canetons et canards). Vous serez séduit par les spécialités landaises telles que le poulet au curry, à l'oignon ou piperade maison ainsi que les rillettes de poulet. Vente de produits frais sur réservation : poulets, pintades, magret, foie gras, canards gras. Un vrai régal pour les papilles ! La ferme des Eschourdes fait partie du réseau Tourisme Gourmand des Landes. Chaque ambassadeur du réseau répond à un cahier des charges rigoureux dont les critères abordent l'attention portée à l'accueil des clients, la valorisation des produits locaux et la préservation des circuits-courts. Sur place, retrouvez une boutique et une aire de camping-car autonome et gratuite.



## Ferme de Jouandéou

+33 5 58 89 82 84# +33 6 83 83 39 80

744 route du Sarraillot

<https://fermedejouandeou.fr/>

19.3 km  
DONZACQ



Depuis 5 générations, la famille Dutreuilh travaille au développement de la ferme de Jouandéou. Cette exploitation traditionnelle composée de blé, maïs, prairies et vignes, de bovins et de volailles s'est orientée il y a une trentaine d'années vers la production de canards à foie gras. Aujourd'hui, ils cultivent du maïs, aliment de base de leurs canards qu'ils élèvent et transforment sur la ferme. La ferme Jouandéou fait partie du réseau Tourisme Gourmand des Landes. Chaque ambassadeur du réseau répond à un cahier des charges rigoureux dont les critères abordent l'attention portée à l'accueil des clients, la valorisation des produits locaux et la préservation des circuits-courts.



## Turs'Ane

+33 5 58 44 56 78# +33 6 70 52 98 46

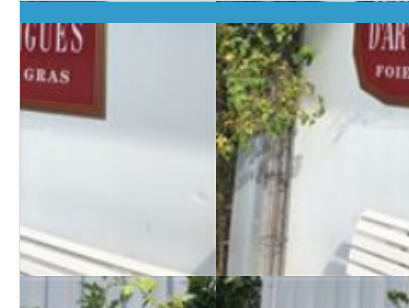
325 rue du village

<https://www.tursane.fr/>

23.2 km  
CASTELNAU-TURSAN



Les vertus du lait d'ânesse sont connues et utilisées depuis l'Antiquité : Cléopâtre aimait à prendre un bain totalement rempli de lait d'ânesse pour conserver sa beauté légendaire. La ferme Turs'âne vous propose donc de mettre ces gestes de beauté ancestraux à votre portée grâce à ses savons, crèmes, laits, baumes, shampoings fabriqués avec le lait frais de ses ânesses. Les groupes (enfants ou adultes) seront accueillis pour découvrir l'élevage, la traite et les vertus des produits au lait d'ânesse. Jean-Pierre, le mari d'Angèle, pourra leur faire découvrir son très beau métier : maréchal-ferrant, en faisant une démonstration sur un âne ou un cheval.



## D'Artigues Foie Gras

+33 5 58 89 87 76

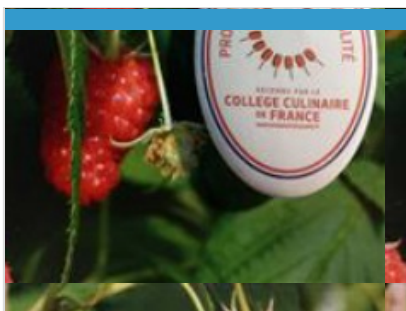
1169 route de l'Amérique

<https://dartigues-foie-gras.com/>

24.8 km  
POMAREZ



Artisan - Conserveur fidèle à son terroir et à ses traditions, la maison d'Artigues prépare pour vous des produits de qualité, fruit d'un savoir-faire familial et du goût du travail bien fait. Tous ces produits proviennent de fermes du Sud-Ouest : le foie gras entier, le magret de canard fourré au foie, le confit de canard. La boutique est située à Pomarez dans les Landes à 30 mn de Dax, première ville thermale de France.



## Les Framboises du Tursan

+33 6 10 94 06 53  
601, Damoulens

<https://framboises-landes.fr/>

24.9 km

BAHUS-SOUBIRAN



Douceur, fraîcheur et saveur qualifient les fruits produits sur la ferme. La framboise est un fruit délicat. Fraîche, surgelée ou tout juste cueillie, elle cache une saveur incomparable. Elles sont cueillies manuellement à maturité tous les matins et conditionnées à la demande : barquettes de 125g, sachet de 3kg pour la confiture ou le coulis et poches de 2,5kg en bille pour la pâtisserie. Fruits frais à la saison et congelés toute l'année. Une collection d'agrumes rares plantée en 2017 plus orientée sur les citrons (yuzus entre autres) début récolte mi octobre jusqu'à fin janvier. A partir de juin et durant tout l'été des fraises (charlotte ; gariguettes ; mara des bois ) seront également disponibles . Venez nous rendre visite toute l'année dans notre boutique gourmande "L'Ancienne Étable ". Membre du Collège Culinaire De France depuis 2016.



## La Cave des Vignerons de Tursan

+33 5 58 44 51 25  
30 rue Saint Jean

<https://www.tursan.fr/>

26.1 km

GEAUNE



La Cave des Vignerons de Tursan fait partie du réseau Tourisme Gourmand\* et notre boutique à Geaune arbore fièrement la marque Qualité Tourisme™ depuis 2017 Elle ouvre ses portes dans un lieu convivial, véritable vitrine du terroir et de la culture du Sud-Ouest, au cœur de la bastide de Geaune. Tous les mardis de mai à fin août, à 10 h et 14 h 30, découvrez notre histoire, explorez notre cave, son chai et dégustez nos vins de Tursan et des Landes Visite 5€/personne dès 18 ans. Inscription au 05 58 44 51 25, \*Chaque ambassadeur du réseau répond à un cahier des charges rigoureux dont les critères abordent l'attention portée à l'accueil, la valorisation des produits locaux et les circuits courts.



## Vignoble Dulucq - Château de Perchade

+33 5 58 44 50 68 +33 6 85 10 19  
10

910 route des Pyrénées

<https://www.vignoble-dulucq.com>

26.5 km

PAYROS-CAZAUTETS



La famille Dulucq se consacre depuis plusieurs générations à la passion des vins de Tursan avec une large gamme de vins blancs, rosés, rouges et moelleux. Son vignoble exposé plein sud face à la chaîne des pyrénées sur un sol argilo calcaire permet des assemblages complexes et harmonieux. Si cette terre d'excellence est marquée par la présence naturelle d'orchidées sauvages, elle est propice à la viticulture, le travail de la vigne en tursan demeure un savoir faire qui se transmet et s'enrichit. Visite toute l'année sur rendez-vous. Gratuit.



## Givrés des prés

+33 6 07 55 12 60  
625 chemin de Falay

<http://www.givres-des-pres.fr>

30.0 km

CASTEIDE-CANDAU



En pleine campagne béarnaise, proche d'Arthez de Béarn et des chemins de Compostelle. Givrés des prés est une exploitation laitière en agriculture biologique : 4 agriculteurs associés sur un élevage de vaches laitières bio nourries à l'herbe et aux céréales de la ferme dans une étable en bois. Venez découvrir leur exploitation laitière Bio, où sont fabriqués crèmes glacées et sorbets associés à des produits de qualité afin d'obtenir une explosion de saveurs. Sans oublier les pâtisseries glacées. En famille, vos enfants apprécieront les glaces aux différentes saveurs faites sur place. Vous pourrez même pique niquer face à la chaîne des Pyrénées.



## Ferme de Marsan

+33 5 58 79 94 93  
291 chemin de Bestit

<https://lafermedemarsan.com>

31.3 km

MIRAMONT-SENSACQ



Située sur le chemin de Saint Jacques de Compostelle, la ferme de Marsan est une étape à ne pas manquer ! L'accueil chaleureux des propriétaires et les produits de qualité comme le foie gras de canard, le confit, le magret fourré, le cou farci, les rillettes... en font une adresse incontournable.



## Les Pentes de Barène

+33 5 47 87 20 72 +33 7 84 85 16 18

410 rue de la Bastide

<https://www.barene.fr>

31.3 km  
PIMBO



Au cœur de la plus vieille Bastide des Landes, Gaëlle et Daniel vous invitent à découvrir leur univers : un domaine, une parcelle, une cuvée. Sur les coteaux sud du village, la vigne a été plantée en terrasses étroites avec, comme cépage principal, le Baroque. Les vignes sont entièrement travaillées à la main et le vin est élaboré dans leur chai, et élevé sur lies. L'accueil se fait toute l'année sur rendez-vous. La visite est gratuite. Les Pentes de Barène font partie du réseau Tourisme Gourmand. Chaque ambassadeur du réseau répond à un cahier des charges rigoureux dont les critères abordent l'attention portée à l'accueil, la valorisation des produits locaux et les circuits courts. Ils sont aussi labélisés Bienvenue à la ferme et vigneron indépendants.



## Domaine Départemental d'Ognoas

+33 5 58 45 22 11

1043, route d'Ognoas

<https://www.domaine-ognoas.com/>

32.5 km  
ARTHEZ-D'ARMAGNAC



Le Domaine Départemental d'Ognoas s'étend sur 650 ha en terroir Bas-Armagnac. Le terme hors d'âge prend ici tout son sens. La visite guidée débute par une lecture du paysage que traverse le Midou par lequel circulaient en gabarre les eaux-de-vie. Elle se poursuit dans le chai antique où trône le plus vieil alambic de Gascogne (1804) inscrit au registre des Monuments Historiques. Tout est mis en œuvre pour vous offrir une véritable rencontre avec l'esprit de l'Armagnac. En fin de visite, apprenez à déguster l'Armagnac, le Floc de Gascogne. A la boutique, faites-vous plaisir avec les chocolats XL40... ! DU 1ER OCTOBRE AU 30 AVRIL : visite guidée à 15h DU 2 MAI AU 30 SEPTEMBRE : visites guidées à 10h et 15h Le Domaine fait partie du réseau Tourisme Gourmand des Landes.



## Ferme Gourgoussa

+33 5 58 79 90 75 +33 6 09 40 50 32

1300 chemin Chay

<https://www.fermegourgoussa.com/>

33.8 km  
LAURET



La Ferme Gourgoussa située à Lauret (Tursan), point culminant des Landes, entre Gers et Pyrénées Atlantiques, vous accueille toute l'année afin de vous faire découvrir les saveurs et la gastronomie du Sud Ouest, à travers ses foies gras de canard, confits et autres mets. Au programme : visite de la ferme, de l'élevage des canards et de son troupeau de blondes d'Aquitaine. Magasin des produits de la ferme et autres produits locaux. Promenade sur un site de 50 ha en bordure du chemin de Saint-Jacques de Compostelle. A 1km de la ferme, aménagement du clocher de l'église du village avec vue panoramique à 360° sur les Pyrénées, Gers et Landes (gratuit).



## Ferme de Chay

+33 5 58 79 90 39 +33 6 88 02 18 26

925 chemin Chay

<https://www.fermedechay.com>

34.2 km  
LAURET



C'est à Lauret, point culminant des Landes, que Philippe vous accueille au sein de son exploitation familiale. Il vous parlera avec passion de son métier et de toutes les étapes de transformation des canards gras. Visites et dégustations pour les individuels ou les groupes sur RV.



## Château Garreau

+33 5 58 44 84 35 +33 6 07 18 33 42

3800 Route d'Estang 3800 Route d'Estang, D209

<https://www.chateau-garreau.fr/fr/>

41.2 km  
LABASTIDE-D'ARMAGNAC



A proximité de Labastide d'Armagnac, le Château Garreau et son Ecomusée de l'Armagnac est une excellente initiative pour découvrir l'histoire de cette extraordinaire eau de vie. Consacré à la promotion du terroir d'Armagnac l'Ecomusée, situé au Château Garreau, fait partie du réseau Tourisme Gourmand des Landes. Chaque ambassadeur du réseau répond à un cahier des charges rigoureux dont les critères abordent l'attention portée à l'accueil des clients, la valorisation des produits locaux et la préservation des circuits-courts. Le domaine vous propose à la vente : Armagnacs - Flocs rouge et blanc - Blanche d'Armagnac - Apéritifs spéciaux - produits régionaux et ouvrages sur la région - Pour un parcours encore plus ludique, un "Escape Game" vous est proposé sur réservation. Lauréat des trophées de l'oenotourisme 2025 (Terres de vins et atout france)



# Mes recommandations (suite)

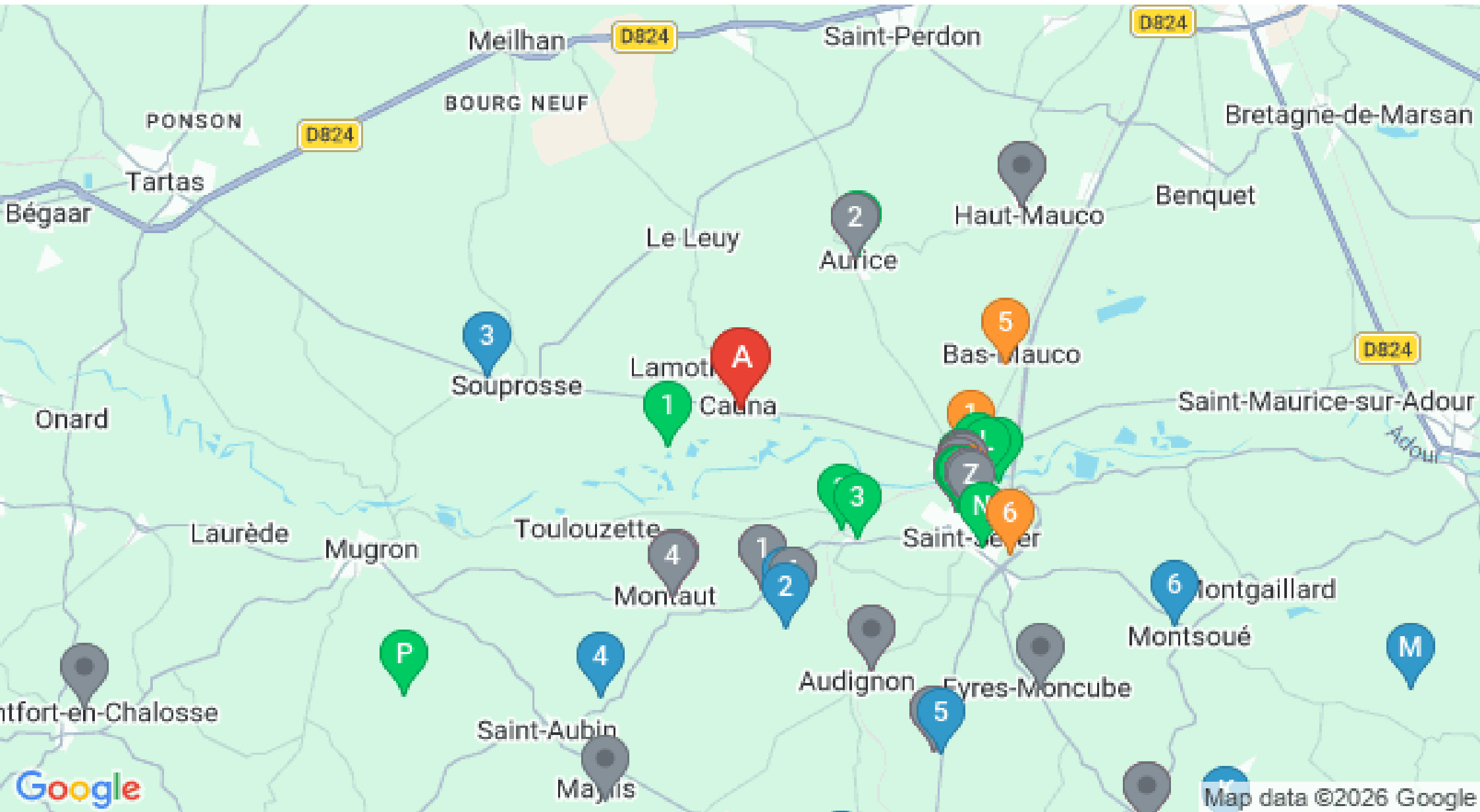
Les Incontournables

Toutes les activités



OFFICE DE TOURISME LANDES CHALOSSE

[WWW.LANDES-CHALOSSE.COM](http://WWW.LANDES-CHALOSSE.COM)



: Restaurants : Activités et Loisirs : Nature : Culturel : Dégustations

Map data ©2026 Google